



### 宮古夏季祭禮

有裝飾著豐收大漁旗的漁船在海灣內巡航的「曳舟祭」，還有鄉土藝能表演、海上煙火大會等，是盛夏裡的一項大型活動。  
電話：0193-62-3233 (宮古夏祭協贊會事務局)

打開網頁瞧瞧!



### 淨土演祭禮

此活動在黃金週假期期間舉行。以淨土演為會場，有試食、有免費乘船等活動，全天都歡聲笑語熱鬧非凡。  
電話：0193-62-3534 (宮古觀光文化交流協會)



### 宮古秋季祭禮

有裝飾豪華的船形花車、以及3000多名市民參加的素手舞動遊行行列。  
電話：0193-62-8458 (實行委員會事務局)



### 三陸海上划艇馬拉松 in 宮古

以最適合海上划艇運動的宮古灣內為舞台，競賽分為5km、10km、17km三部。  
電話：0193-71-1120 (實行委員會事務局)



### 宮古三文魚・半程馬拉松大會

競賽分為半程、10km、5km、雙人(約2km)的各部門進行飛腳競技。賽後對選手們的招待也受到十分好評。  
電話：0193-62-6000 (實行委員會事務局)

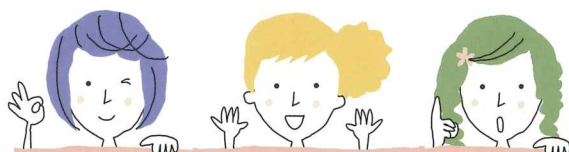


# EVENT INFORMATION

## 活動資訊

EVENT CALENDAR

- 1月 元旦 初一日出觀光船
- 3月 上旬 宮古毛蟹祭禮
- 4月 下旬~5月上旬 (黃金週假期) 淨土演祭禮
- 7月 第3個週日 宮古港划舟競賽  
下旬 宮古夏季祭禮
- 9月 第1個週日 閉伊川划舟大會  
第1日曜 閉伊川泛舟下游大會  
中旬 宮古秋季祭禮  
中旬 浜燒嘉年華會  
下旬 宮古市產業祭禮
- 10月 上旬 三陸海上划艇馬拉松in宮古  
第3個週日 新里祭禮
- 11月 第2個週日 宮古三文魚・半程馬拉松大會  
下旬 鮭魚・鮑魚祭禮
- 12月 下旬 宮古鮭魚祭禮



使用智慧型手機或平板可以多國語言閱讀及聽取「宮古市觀光導覽手冊」!!  
請下載安裝免費APP「Catalog Poket」後搜尋「miyako」即可!

# ACCESS

交通資訊



鐵道	
東京	約2小時10分鐘
盛岡	約2小時10分鐘
花卷	約35分鐘
平泉	約1小時20分鐘

巴士・汽車	
浦和高速出口	約505km
盛岡南港出口	約100km
東京	約9小時
盛岡	約2小時10分鐘

渡船	
室蘭	約11小時

飛機	
札幌	約55分鐘
名古屋	約1小時10分鐘
大阪	約1小時20分鐘
福岡	約2小時5分鐘

2019年3月23日  
宮古-室蘭 渡船開航!

2019年3月23日  
三陸鐵道里亞斯線(久慈~盛岡)全線開通!

●交通機關	
宮古站	62-7000
三陸鐵道洽詢處	63-7727
岩手縣巴士宮古營業所	64-6060
岩手縣巴士宮古站前導覽所	62-3620

●計程車	
三社TAXI	62-4321
川崎TAXI	62-3337
MARUYOSHI TAXI	64-1212
KUBOTA TAXI	67-2121
津輕石TAXI	67-2323
真崎TAXI	87-2727
川井交通	76-2026

●租車・租賃巴士	
車站租車宮古營業所	65-1955
TOYOTA Rental & Leasing 岩手宮古站東店	64-0100
宮古觀光駕駛俱樂部	62-2205
NIPPON Rent A Car 宮古營業所	63-8195
里亞斯觀光	62-7075

※從花卷機場到盛岡站有巴士通行。

有關觀光的諮詢  
宮古市產業振興部觀光課

郵遞區號 027-8501 岩手縣宮古市宮町一丁目1番30號  
電話: 0193-62-2111 傳真: 0193-63-9120  
URL <http://www.city.miyako.iwate.jp>

看視頻來感覺這超讚的宮古!



請使用  
智慧型手機掃描  
QR code前往!

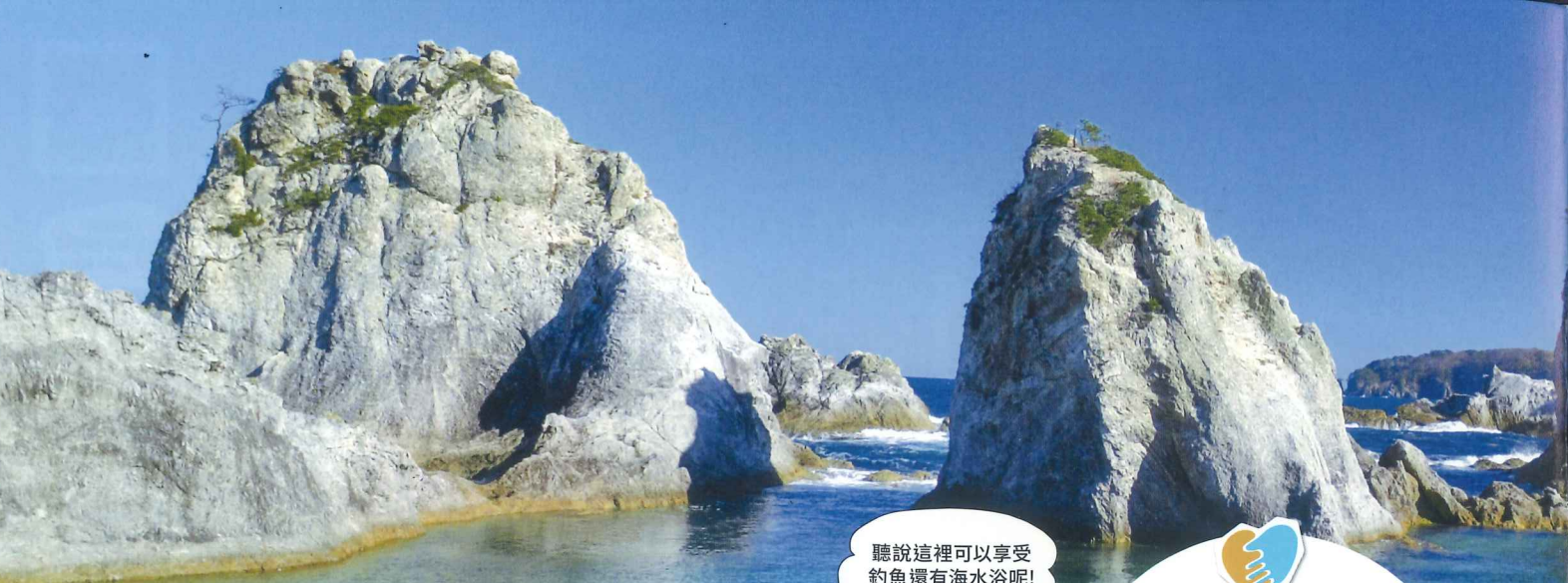


# に連れてって

## 帶我一起去宮古!!

三陸復興國家公園 | 岩手縣宮古市 | 觀光導覽手冊





聽說這裡可以享受釣魚還有海水浴呢!

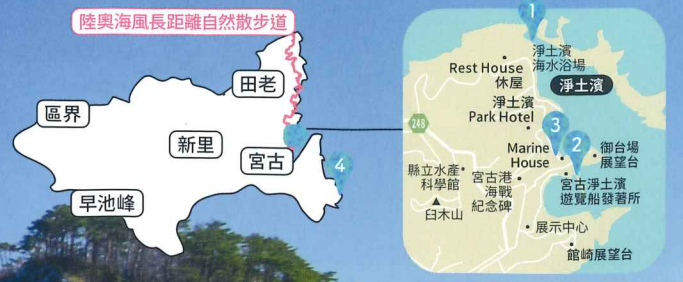


\\小常識!\\  
**「三陸Geopark」**  
一處可以開心學習到GEO(大地)、ECO(生態)、HITO(人)之間關連的場所,就是「Geopark」。而「三陸Geopark」的海岸線包含岩手縣沿岸,就長達約300公里,是全日本最大的Geopark。



帶我一起去GEO!!

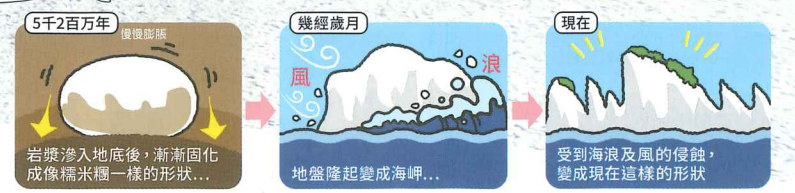
在Geopark可以親身體驗那來自太古時期的人類及大自然所給予的互動關係。其中的宮古地區三陸Geopark更擁有魄力十足的自然景觀、豐饒的飲食文化、傳統藝能等多彩多姿的歷史背景所形成的豐富寶庫。



邊在遊步道上散步

邊享受這自然美景!!

\\原來如此! GEO!\\  
淨土濱  
5千2百萬年的歷史



淨土濱的美麗白岩石是岩漿冷卻後所形成的流紋岩。岩漿在不同條件的冷卻過程中形成容易被海浪與風破壞的部分及不容易被破壞的部分,於是便形成現在這樣的景觀。

來到宮古就要帶這回去! MIYAKO COLLECTION | 手工製三文君  
代表秋鮭之城宮古的秋鮭雙胞胎兄妹: 三文君與美亞子醬。由當地的媽媽團體用莎歐莉麵料手工製作的玩偶也極受好評。

1 淨土濱 浄土ヶ浜  
被稱為「宛如身處淨土般」,是代表宮古的風景勝地。那白色岩石與綠色鬆樹的搭配實在美妙絕倫。平成24年被指定為國家名勝。



為什麼要戴? 安全帽的秘密  
除了在洞窟的岩塊剝落時保護頭部之外,還因為喜歡靠近人類的黑尾鷗及海鷗們會飛來站在遊客頭上。當您手上拿著餌食時牠們會在您的頭上飛來飛去,非常熱鬧。

4 Todoga海角 鮭ヶ崎  
在闊葉樹與紅鬆的森林中步行約1小時,便可到達位於本州最東端的Todoga海角。迎接您的是太平洋的大海與白色的燈塔。



從海上遊GEO

蠟燭岩 高度40公尺,佇立在大海上的巨大棒狀岩石  
日出島 稀少的黑腰白海燕築巢於此



其實很好吃!?  
海鳥麵包

在遊覽船裡可以購買的海鳥麵包,有加入昆布與墨魚粉末。那香味聞起來連人都覺得美味!

2 宮古淨土濱遊覽船  
みやこ浄土ヶ浜遊覧船

有淨土濱、蠟燭岩、潮吹穴等景觀,可以從海上盡情觀賞這美麗的宮古海岸線。海鳥們會接近遊覽船飛翔,推薦您也來試試在船上餵食海鳥。

電話: 0193-62-3350 (岩手縣北自動車株式會社 遊覧船事業部)  
營業期間: 3月上旬~11月下旬的週六、日、一、及假日運航  
①8:40 ②9:30 ③11:00 ④12:00 ⑤13:40 ⑥15:30 ※第⑥班船班會在10月31日結束 費用: 大人1400日圓、小孩700日圓、幼兒免費



全身心都似乎要被吸進去似的  
靑藍色之海



3 青色洞窟SAPAA小漁船遊覽

搭乘小型漁船,探索這座也被稱為「青色洞窟」,其一半是浸在海水中的「八戶穴」。據說在洞窟深處若剛好能看到潮水噴出,則會給您帶來好運。

電話: 0193-63-1327 (淨土濱Marine House)  
營業期間: 3月~11月 (冬季休業) 8:30~17:00  
※不接受預約。請直接來店。視海況進行導覽。  
(所需時間: 約20分鐘) 費用: 一人1500日圓



坐落在本州的最東端!



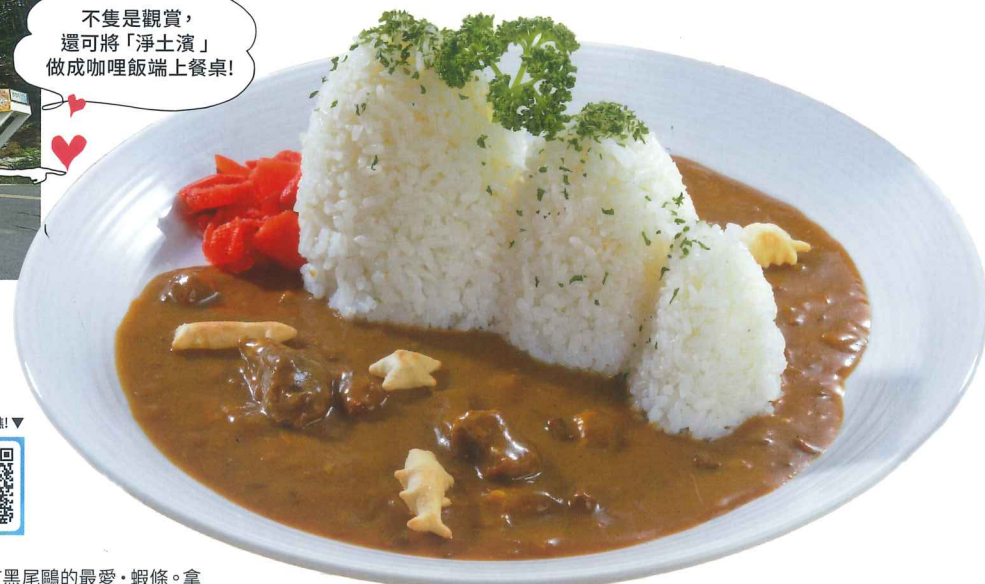


5

### 淨土濱 Rest House

站在3樓展望台可將淨土濱的美景盡收眼底。這裏還有選用當地食材的食堂、出售各種特產紀念品的商店、還有方便海水浴的更衣室及溫水淋浴間。

不隻是觀賞，還可將「淨土濱」做成咖哩飯端上餐桌！



連我們也都一吃就停不下來，黑尾鷗們最愛的蝦條

商店販賣有黑尾鷗的最愛·蝦條。拿著蝦條馬上就會有成群的黑尾鷗來包圍你。

電話: 0193-62-1179 營業時間: 8:30~17:00 餐廳營業時間: 10:30~14:30 (最終點餐時間14:30) 公休日: 全年無休

亦展示有東日本大震災海嘯的紀錄照片



7

### 岩手縣立水產科學館

是以水產為專門的科學館。介紹著岩手的裙帶菜、秋鮭、鮑魚、海膽等的養殖與捕獲方法及相關漁具。15座水槽裡展示著生息在三陸海域的魚貝類生物。

電話: 0193-63-5353 營業時間: 9:00~16:30 (最終入館時間16:00) 公休日: 週一(遇到假日時順延至隔日)、年末年初 門票: 一般300日圓、學生140日圓、高中生以下免費



6

### 淨土濱展示中心

將關於三陸復興國立公園的自然環境及景觀、各區段的最新情報與推薦景點、體驗自然活動等的情報介紹給遊客。

電話: 0193-65-1690 營業時間: 4~10月・8:00~18:00・11~3月・9:00~17:00 公休日: 年末年初 費用: 免費



「旅行中的鯨魚」企劃作品

連接展示中心的木製平台



這裡可以收集情報



### 陸奧海風長距離自然散步道

是連接青森縣八戶市~福島縣相馬市太平洋沿岸的一條長距離自然散步道。宮古區段的風景勝地及海嘯遺跡等，可用身體感受這自然之美與殘酷，該自然散步道正在整備之中。



專欄

### 三陸鐵道



在2019年3月，北里亞斯線與南里亞斯線由JR山田線連結為一，成為一道嶄新的三陸鐵道「里亞斯線」，航駛在久慈-盛之間。

瞬間以為??? 車站前的錯覺藝術

三陸鐵道宮古站的站前廣場豎立著9根柱子，從不同角度看上去...會呈現代表宮古的兩處名勝地。



從這邊看是三王岩!

從這邊看是淨土濱!

從正面看則是這樣的感覺

陸奧海風長距離自然散步道



來到宮古就要帶這回去! MIYAKO COLLECTION



有趣的三鐵商品

有蘇打汽水、清酒、甜點零食、杯子、掛件、貼紙等許多獨家設計的商品。歡迎您帶它們回去當伴手禮!

わたしをジオに連れてって 帶我一起去GEO!!



8

### 三王岩

50公尺高的男岩兩側，有著23公尺高的女岩與17公尺高的太鼓岩。歷經了1億多年的歲月，經過三陸的波濤和海風的雕刻，形成了如此美麗自然的造型。

三陸Geopark Site

請看這經歷過大地震仍挺拔屹立的英姿!!



# わたしを 宮古まで

に連れてって

帶我一起去感受驚奇!

旅行之所以吸引人，就是能體驗平常無法接觸到的未知世界。  
尤其是自己一步一步踏踏實實走到的場所，  
那份成就感也許會使您認識另一個新的自己。  
歡迎您前來宮古，用自己的五官來感受這大自然的美好以及威脅。



毫不吝嗇地使用當季  
應時食材所烹調的飲  
食與住宿的宿泊套餐  
極受遊客喜愛。

旅途的疲勞可泡  
溫泉得到放鬆

## 2 リバーパークにいさと River Park NIISATO

是一座位建在可望到開伊川的高台上的綜合休閒活  
動設施。有可當天往返泡湯的「Yuttari館」、還有可  
以體驗露營及陶藝工藝的區域。

電話: 0193-72-3800  
營業時間: 當日泡湯 / 7:00~9:00 (最終入場8:30) · 10:00~22:00  
(最終入場21:30) 費用: 收費



初夏時節還能看到  
固有品種: 早池峰薄雪草!



早池峰薄雪草

## 1 早池峰山

是北上山地的最高峰。生長著許多稀  
少的高山植物，例如特別天然紀念物  
的早池峰薄雪草，及南部虎尾草等等。  
也是日本百選名山之一。

打開網頁瞧瞧! ▼



## 3 龜ヶ森の一本桜 龜森的一棵櫻

凜立在牛的放牧草原·龜森牧野的一棵櫻。是一棵  
高約6公尺的大山櫻樹，從5月上旬至中旬會盛開  
深紅色的櫻花。

打開網頁瞧瞧! ▼



在這深山牧野中朝氣蓬勃地  
凜立著的姿態令人感動!



看起來好舒服喔!

來到宮古就要帶這回去!  
MIYAKO COLLECTION

餅乾!?

菓子派!?

牛奶糖!?

蘇打汽水!?

尋找有關「鹽」的商品!  
使用含有豐富礦物質宮古鹽  
的商品極受歡迎! 有餅乾、  
大福、牛奶糖、蘇打汽水等  
等，種類豐富。一點點的鹹  
味使得食物更加美味。

## 專欄 學習防災

2011年3月11日下午2點46分，  
發生了震驚世界的東日本大震災。  
希望大家能從遺留在宮古的海嘯  
遺跡與資料，了解防災的重要性。

邊看邊學習海嘯與  
地震的恐怖



## 4

三陸Geopark Site

## 津波遺跡 Taro觀光酒店

被超過17公尺高的大海嘯襲捲過後的酒  
店遺跡。來參加宮古觀光文化交流協會  
主辦的「學習防災」者，即可入館參觀。

學習防災導講 (需預約)  
電話: 0193-77-3305 (Taro潮裏  
站) 費用: 收費  
營業時間: 櫃台 / 9:00~17:00 導  
講 / 9:00~16:30 (11月~3月至  
15:30)

打開網頁瞧瞧! ▼



## 5 震災メモリアルパーク 中の浜 震災Memorial Park 中浜

是一座將受到海嘯破壞的野外露營場內的  
廁所及炊飯區受災當時的狀態保留用於  
展示的公園。站在「展望之丘」可以身臨其  
境想像當時迎面而來又高又大的大海嘯。

打開網頁瞧瞧! ▼



# わたしを 迷宮ポイント

に連れてって

帶我去看那些受人矚目的景點!

宮古的動人景點中,有山,有海,還有許多許多!歡迎您來這裡,接觸這些由大自然與人們經過長久時間培育而成的歷史與文化的著名景點,親身體驗宮古的奧秘!



尋找伴手紀念禮品也很有趣!



2

## 道の駅 みなとオアシス・みやこ 道之驛 Minato Oasis・Miyako

販賣著當地的新鮮食材,如魚、蔬菜、伴手紀念禮品等等。還有餐廳及輕食區。



電話: 0193-71-3100 營業時間: 商店 / 9:00~17:00、餐廳 / (平日) 10:30~15:00 最終點餐、(週六及假日) 10:30~16:00 最終點餐 公休日: 1月1日



3

## 道の駅 たらう 道之驛 Taro

於平成30年4月隆重開幕。併列著觀光嚮導所、產地直銷中心、食堂、個人商店等等。



電話: 0193-87-2111 (田老總合事務所) 營業時間: 觀光嚮導所、產地直送 / 9:00~17:00 (其他設施: 依每處時間不同) 公休日: 依每處時間不同。



4

## 道の駅 区界高原 道之驛 區界高原

是宮古的西玄關口。這裡的餐廳可以品嚐到使用特產品友情泡菜所煮成的泡菜拉麵,還有極受歡迎的打魯拉麵。



電話: 0193-77-2266 營業時間: 商店 / 8:00~18:30、餐廳 / 11:00~17:00 (11月~3月 商店 / 8:30~17:30、餐廳 / 11:00~15:00)



5

## 道の駅 やまびこ館 道之驛 YAMABIKO館

剛好位處盛岡與宮古的中間。廣闊的產地直銷中心裡販賣有山菜、蕈菇類、蔬菜等等,種類豐富的山中美味食材。還有使用特產黑豆的冰淇淋大受歡迎。



電話: 0193-85-5011 營業時間: 商店 / 8:00~18:30、餐廳 / 11:00~18:30 (12月~3月 商店、餐廳都營業到18:00)

## 1 北上山地民俗資料館

展示著居住在北上山地中央部・川井地區的人們自古以來的民俗資料。其中一部分被指定為國家重要的有形民俗文化財產。

電話: 0193-76-2167 營業時間: 9:00~17:00 公休日: 每週一(遇到假日時順延至隔日)、年末年初 費用: 一般200日圓、大學生150日圓、高中生以下免費入館



## 6 區界高原ウォーキングセンター 區界高原 Walking Center

是區界高原散步與兜兜神岳登山的據點。淋浴室及野外炊煮場等設備完善。以這座健步中心為起點的健步路線極受歡迎。

電話: 0193-77-2216 營業時間: 9:00~17:00 公休日: 每週一、年末年初 (11月~4月 每週一、四) 費用: 免費



## 7 薬師塗漆工藝館

與道之驛YAMABIKO館鄰接。除展示有漆器作品之外,還能體驗以「螺鈿」工法來製作飾品及吊飾、筷子等等。

電話: 0193-75-2351 營業時間: 9:00~16:30 公休日: 年末年初 費用: 免費 (體驗螺鈿技法需實費負擔)



非常地喔!

## 1 昔の技術で小物づくり体験 使用古時的技術來製作小物品的體驗 (北上山地民俗資料館)

通過這手工製作小物品的過程,可以體驗到民間道具及古時傳下來的技術。請來參加使用古時的道具及天然材料來製作杯墊與迷你木籠。因需預約,詳情請洽本館。

電話: 0193-76-2167 (宮古市北上山地民俗資料館) 營業時間: 9:00~17:00 公休日: 每週一 費用: 收費



## 3 らでん技法体験 螺鈿技法的體驗 (薬師塗漆工藝館)

可體驗將薄片的貝殼貼在木麵上的「螺鈿」技術。憑你的自由想像,製作出屬於你獨有設計的飾品或吊飾、筷子、銘銘小盤等等。完成後定是獨一無二的螺鈿作品囉!

電話: 0193-75-2351 (薬師塗漆工藝館) 營業時間: 10:00~12:00 每個月一週,不定期舉辦 ※每月的舉辦日不同,請先洽詢。 公休日: 年末年初 費用: 1000日圓起。



不知能不能做好?

要做出我喜歡的土壺!

## 專欄 一起來試試! 一起手動做做看! 宮古體驗導覽



全家人可一起使用!

用來收藏什麼好呢?

這就是捲罐機!

## 2 夢入り缶づくり体験 裝夢想的罐頭製作體驗 (岩手縣立水產科學館)

體驗使用這台稱做捲罐機的專用機械來製作罐頭。食物以外的任何物品都能放進去。或放進具有紀念性的東西來當時光膠囊,或放進卡片來當特別的禮物。

電話: 0193-63-5353 (岩手縣立水產科學館) 營業時間: 9:00~16:30 (入館到16:00) 公休日: 每週一、年末年初 費用: 收費



伴手紀念禮也請在此購買!

## 4 いかせんべい手焼き体験 親手燒烤小管仙貝的體驗 (SUGATA)

在宮古已有130年歷史,受大家喜愛的當地點心「IKA SENBEI」,在這裡可親身體驗燒烤。烤好的仙貝可當場趁熱吃一口! ※需於希望參加體驗的一週前預約。

電話: 0193-89-1550 ((有) SUGATA花輪工廠) 營業時間: 9:00~17:00 公休日: 請洽詢 費用: 收費

## 5 縄文土器作り体験 體驗製作繩文土器 (崎山貝塚縄文之森博物館)

將條狀的黏土一層一層堆疊成繩文土器形狀。再使用繩子印上圖案即完成。我們會將完成的土器乾燥、火烤之後交給您。 ※需於希望體驗日的2週前預約。9:00~12:00、13:00~16:00。

電話: 0193-65-7526 (崎山貝塚縄文之森博物館・宮古市教育委員會文化課) 營業時間: 9:00~17:00 (最終入館16:30) 公休日: 每週一(遇到假日時順延至翌日)、年末年初、每個月月底(若剛好是休館日時改為前一個平日)、12月28日 費用: 收費

# 美 食 來

わたしを  
bimi  
に連れてって

這個那個，  
都是不吃不行的！

帶我一起去吃美食！

宮古市的眼前便是世界三大漁場之一的三陸海域。

可捕獲四季應時的新鮮魚介海鮮。

在此，不但能品嚐到多采多姿的料理，  
還能將美味的伴手禮帶回。

誠心邀約您前來這宮古的市場、街道、以及食堂餐廳一遊！

## 壽司



在這海的城市・宮古市所品嚐到的壽司實在新鮮拔群！春天有鮭魚、夏天有海膽與海鞘、秋天有秋刀魚、冬天有鮭魚卵及毛蟹，一整通年都能嚐到各季應時的美味。

如何！這壽司！  
一定要來品嚐一下！



## 鮑魚 あわび

宮古產的鮑魚是吃著品質優良的昆布與海帶芽所成長，尤其是天然蝦夷鮑魚的美味最為特別！



## 賞花牡蠣 花見かき

只在4~5月的兩個月間上市，是在宮古灣長大顆牡蠣品種。加熱吃也蓬蓬肥滿，濃厚的甜味充滿唇齒之間。



## 秋刀魚 さんま

秋刀魚群順著冰冷的親潮，從晚夏到秋天期間育足了全身的脂肪往三陸海域游去。在秋天會舉行可以手捉秋刀魚的「浜燒嘉年華會」。



## 大力推薦您一定要吃的三陸裙帶菜涮涮鍋



## 裙帶菜 わかめ

成長在那洶湧海浪的蹂躪之下，使得宮古的海帶芽肉厚且具有嚼勁。是全國著名的一品。

### 驚嚇！難以置信的外型

早採的海帶芽「春一番」是宮古的春天美味。推薦給您的品嚐方式是涮涮鍋。當海帶芽漂游在熱湯中的瞬間便變為鮮豔的綠色！其清脆的口感令人難忘。



下鍋前的早採海帶芽「春一番」



## 磯拉麵 磯ラーメン

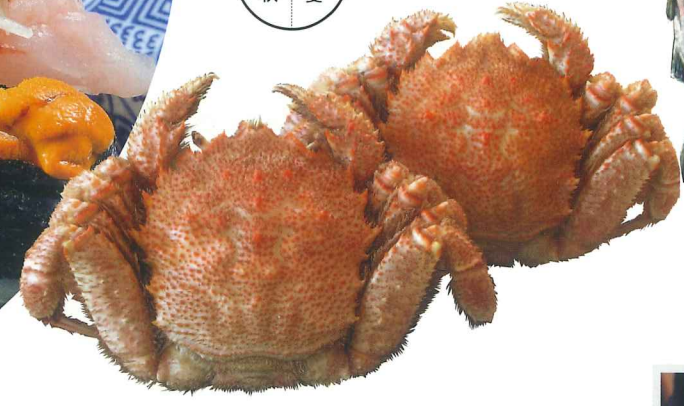
充滿著海洋香味的磯拉麵也很著名。在產季時也許幸運能吃到麵裡有高級食材的烤海藻或毛蟹喔！



## 毛蟹



說到宮古的冬季美味便是毛蟹了！每年冬天都舉行「毛蟹祭禮」，有免費的蟹鍋招待，以及釣毛蟹等活動。



## 鮭魚 サケ

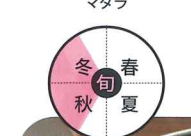
宮古可捕獲的鮭魚量高居本州第一。每年冬天舉辦的「元祖宮古鮭魚祭」是極受歡迎的一項活動。



新卷鮭也很美味！

## 更好吃的美食宮古在這兒

## 太平洋鱈



宮古港的大頭鱈捕獲量高居全國首位！那優質口味以及肥美的白身魚肉非常適合為火鍋材料。鱈魚的精巢（白子）與卵巢（真子）也是極特別的美食。



### 因為這裡是產地！

鱈魚的鮮度不容易保持，所以能品嚐到鱈魚的生魚片是產地才有的特權！沒有偏好影響，是極為高尚的口味。



來宮古了就要吃吃看！

## 海膽



入口即融的口感加上味道鮮甜！無論生吃或是製成鹽漬海膽都非常好吃。如照片中一般稍微過一下火也是美味極品！



來到宮古就要帶這回去！

MIYAKO COLLECTION

## 人氣！「TATSUTTO」系列商品



「TATSUTTO」就是「一些些、一點點」的當地方言說法。使用15倍的熱水稀釋後就成為高級的熱湯。有「浜醬」「海老高湯」「味噌醬」三種口味。

## 宮古市魚菜市場

宮古市魚菜市場

以新鮮魚介類為中心，擺滿著宮古的山珍海味和伴手禮品，是一處人氣旺盛的景點。還有能吃到量足的并飯與拉麵的人氣食堂。

電話：0193-62-1521 營業時間：6:30~17:30 公休日：每週三

打開網頁瞧瞧！



以便宜的市場價格買到新鮮食材





崎山貝塚縄文の森ミュージアム

### 崎山貝塚縄文之森博物館

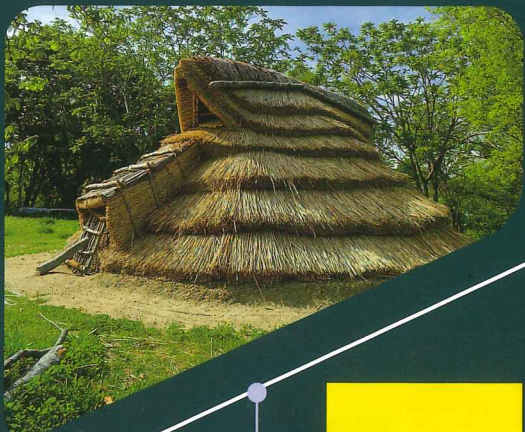
展示著從崎山貝塚出土的遺物、地層、立體光雕投影等。還能體驗升火、使用弓箭等繩文時期的活動。

国指定史跡 崎山貝塚縄文の森公園

### 國家指定史跡 崎山貝塚縄文之森公園

崎山貝塚還留有3500~6000年前繩文時代的村莊及貝塚遺跡。現在整備為公園，博物館就在公園內。

電話: 0193-65-7526 (崎山貝塚縄文之森公園複合設施內)  
營業時間: 9:00~17:00 (最終入館16:30)  
公休日: 每週一 (遇到假日時順延至翌日)、年末年初、每個月底 (若剛好是休館日改為前一個平日)、12月28日  
費用: 大人200日圓・大學生150日圓・高中生以下免費



### 安土 桃山

### 義經的家臣 留在宮守

義經有位家臣鈴木三郎重家因年邁而留在宮古，為了躲避殺手追擊便改名為鈴木重三郎，並成為橫山八幡宮的守宮人，也就是鈴木氏的祖先。

義經北行傳說

### 義經北行傳說 (1159年-1189年)

傳說中在平泉自絕身亡的源義經，其實後來往北方逃走了。且在東北也存在著許多「義經北行」的隱藏傳說。市區也有供奉著義經甲冑的「判官稻荷神社」、有供奉著義經家臣的「橫山八幡宮」、還有「黑森神社」裡有義經一行人在3年3個月間往返供奉的般若經等有來由的場所。

判官稻荷神社



橫山八幡宮



黑森神社



黑森神樂

### 黑森神樂 (1600年代)

是傳承於黑森神社的一項傳統藝能。在元月時帶著神靈附身的「權現様(獅子頭)」，遠境所有陸中海岸的聚落。是國家指定重要無形民俗文化財產。



三陸Geopark Site

鳥取春陽

### 鳥取春陽 (1900年-1932年)

是宮古市出身的演歌師・作曲家。1922年時因「籠之鳥」而大賣座。是當時日本最早的唱片公司專屬歌手，非常活躍。

電話: 0193-72-2019 (新里生涯學習中心玄翁館) 營業時間: 9:00~17:00 公休日: 每週一、年末年初 費用: 免費



### 江戶

牧庵鞭牛

### 牧庵鞭牛 (1710年-1782年)

牧庵鞭牛先生出生於宮古的農家，據說他在42歲時立願，直到73歲過世為止都致力於南部藩內100裏長道路的修築。

電話: 0193-72-2019 (新里生涯學習中心玄翁館) 營業時間: 9:00~17:00 公休日: 週一、年末年初 費用: 免費



### 江戶

石川啄木

### 石川啄木

啄木先生在過世的4年前，1908年時最後踏入的故鄉岩手，就是宮古。可以一眼望盡宮古灣的高台上立有「啄木靠港之地」的紀念碑。

電話: 0193-62-2111 (宮古市觀光課)



吉川英治

### 吉川英治

當年吉川英治的妹妹嫁到宮古市本照寺。在愛宕小學校庭旁邊立著刻有1935年吉川英治到宮古訪問時吟詠詩句的石碑。

電話: 0193-62-2111 (宮古市觀光課)



### 昭和

### 昭和

### 現代

西塔幸子

### 西塔幸子

亦被稱為「女啄木」的早夭詩人(1936年歿)。在她小學教師生涯最後赴任的江繁，建有紀念館及歌碑。

電話: 0193-78-2705 (西塔幸子紀念館(江繁地區公民館)) 營業時間: 9:00~16:00 公休日: 週六・週日・假日(假日需預約) 費用: 大人200日圓・高中生以下100日圓



### 明治

### 明治

### 大正



わたしを 帶我一起去歷史之旅!

# 歴史の旅

に連れてって



『寄生木』

### 『寄生木』

德富蘆花的小說「寄生木」(1909年出版)的主角模特兒便是宮古市出身的小笠原善平。在寄生木展示室展示著原作手稿。

電話: 0193-62-3670 (寄生木展示室(山口公民館內)) 營業時間: 9:00~17:00 公休日: 每週一、年末年初、公民館休館日 費用: 免費



宮古港海戰

### 宮古港海戰 (1869年)

發生於明治1869年，據說是戊辰戰爭要一分雌雄，在宮古港發起的舊幕軍與官軍的一戰。可一眼望盡宮古灣的白木山上立有「宮古港海戰解說石碑」，且在淨土濱觀望台入口處建有「宮古港海戰紀念碑」。

電話: 0193-62-2111 (宮古市觀光課)



白木山 海戰紀念碑



淨土濱 宮古港海戰紀念碑

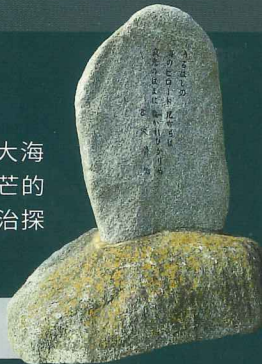


宮沢賢治

### 宮澤賢治

立在淨土濱的石碑上刻著「寬廣的大海裡之絨布，昆布鋪在散發著寂寞光芒的海岸邊閃閃發亮」。這是1917年賢治探訪宮古海濱時吟詠的詩句。

電話: 0193-62-2111 (宮古市觀光課)



### 繩文

### 平安



# マップ&宿泊ガイド

是去海邊呢，  
還是去山裡呢...  
真令人猶豫不決...

## 地圖&宿泊導覽

這裡有一天內看不完，走不完的宮古景點，有趣的地方。  
請盡情住下來、吃吃喝喝、放鬆並舒展您的身心!

宮古市觀光資訊請參考查詢

宮古旅手帳

搜尋

<http://www.kankou385.jp/>

## 市內觀光洽詢專線

設施名稱	電話號碼
宮古市觀光課	62-2111
(一社)宮古觀光文化交流協會	62-3534
宮古站前總合觀光案内所	62-3574
學習防災指南(Taro湖車站內)	77-3305
宮古旅館飯店案内所(觀光案内所內)	62-4060
宮古民宿導覽所(觀光案内所內)	62-3574
田老總合事務所	87-2111
新里總合事務所	72-2111
川井總合事務所	76-2111
Taro湖車站	65-7506

## 市內各設施

設施名稱	電話號碼
道之驛Taro(田老總合事務所)	87-2111
道之驛Miyako	71-3100
道之驛YAMABIKO館	85-5011
道之驛區界高原	77-2266
淨土濱 Rest House	62-1179
淨土濱 Visitor Center (展示中心)	65-1690
淨土濱 Marine House	63-1327
岩手縣立水產科學館	63-5353
Miyako淨土濱遊覽船	62-3350
宮古市魚菜市場	62-1521
木博物館(川井總合事務所)	76-2111

## 市內宿泊設施一覽表

旅館	
設施名稱	電話號碼
1 旅館末廣館	62-1555
2 山田屋別館	62-4133
3 攝待旅館	62-8146
4 門坂旅館	72-2373
5 日昇館	62-4637
6 淨土濱旅館	62-1319
7 海休旅館	63-7575
8 佐藤旅館	62-2439
9 光芯館	62-3753
10 MIKAWA旅館	62-7871

膠囊旅館	
設施名稱	電話號碼
22 Sauna & Capsule 宮古	77-3512

公共宿泊處	
設施名稱	電話號碼
23 休暇村陸中宮古	62-9911
24 Yuttari 館	72-3800
25 橫澤溫泉「靜峰苑」	74-2444

民宿	
設施名稱	電話號碼
26 治郎兵衛家	62-7150
27 音部莊	68-2347
28 Guest House 3710	77-3710

市外號碼  
0193

市外號碼  
0193



## 宮古市全圖



## 宮古市街圖



三陸復興國立公園

淨土濱  
展示中心  
淨土濱遊覽船

本州最東端  
鮎崎  
鮎崎燈台

此記號為三陸Geopark的LOGO Mark。