

【十和田八幡平国立公園】 休暇村 岩手網張温泉 教育旅行のご案内



1. 岩手県 岩手郡 雫石町はこんなところ



① 東北自動車道 盛岡IC

国道46号線を秋田方面へ約6km

② つなぎ十文字交差点

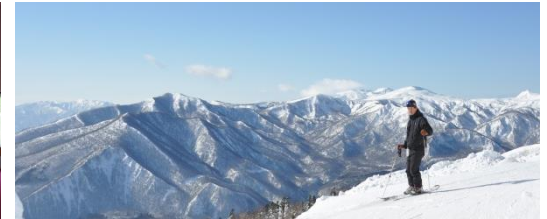
県道219号線を小岩井農場方面へ約6km

③ 小岩井農場まきば園

道なりに約11km

休暇村 岩手網張温泉

2. 休暇村岩手網張温泉について



From the air 空から休暇村を見よう!!!

施設詳細について



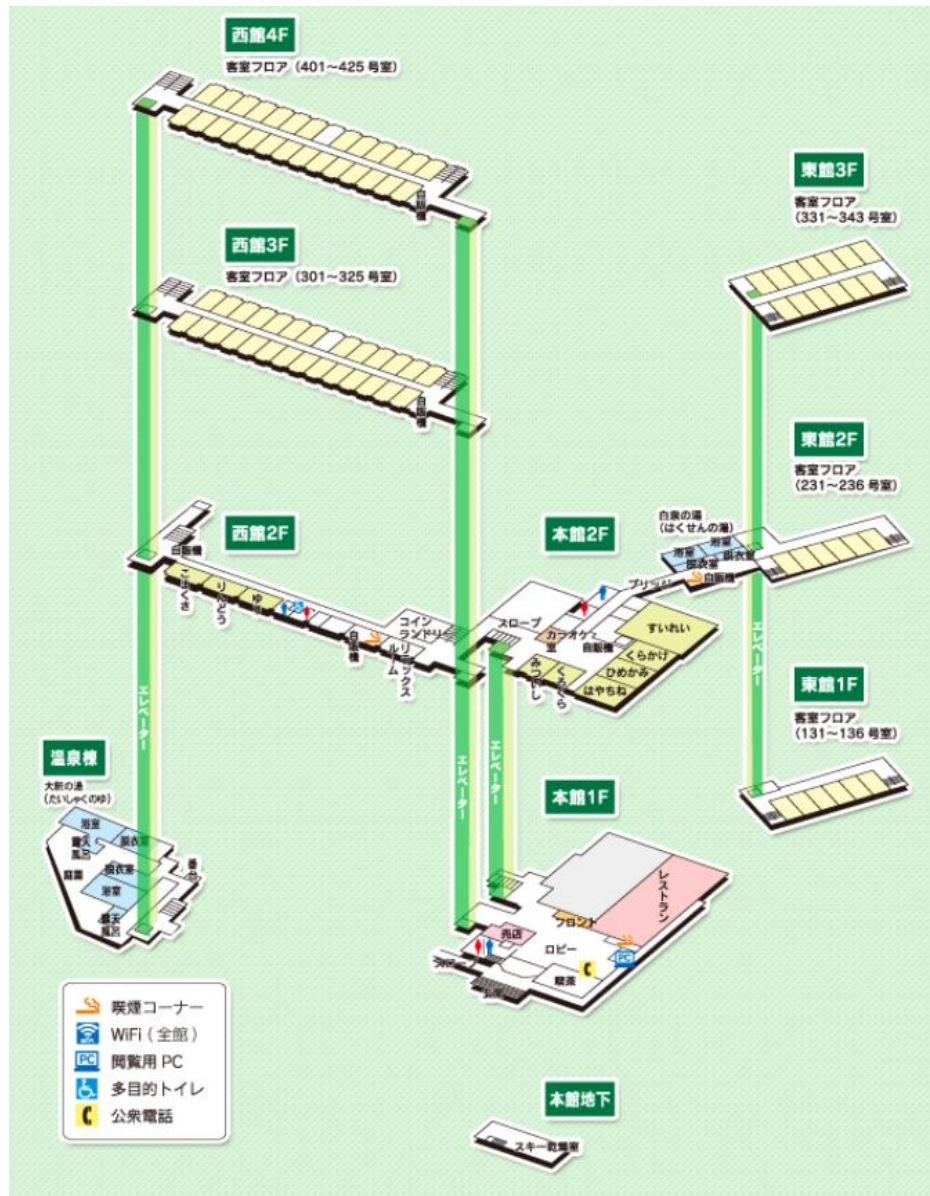
【一括最大食事席】
 レストラン：定員 200名 350㎡
 2F大広間：定員 250名 300㎡
【会議室】
 大広間「すいれい」190㎡
 学校式：最大 200名 収容
 口の字：最大 60名 収容
【スキーセンター(セミナーホール)】
 2階ホール 336㎡
 椅子200脚 テーブル40卓

【全館】
【客室数】
 75室
【主な部屋タイプ】
 和室トイレ付：【44室】
 洋室トイレ付：【29室】
 洋室バス・トイレ付：【2室】
【収容数】
 273名(1名2畳)
 317名(1名1.5畳)
【貸切基準】
 170名以上

【西館】
【客室数】
 50室
【主な部屋タイプ】
 和室トイレ付：【20室】
 洋室トイレ付：【28室】
 洋室バス・トイレ付：【2室】
【収容数】
 140名(1名2畳)
 170名(1名1.5畳)
【貸切基準】
 100名以上

【東館】
【客室数】
 25室
【主な部屋タイプ】
 和室トイレ付：【24室】
 洋室トイレ付：【1室】
【収容数】
 122名(1名2畳)
 147名(1名1.5畳)
【貸切基準】
 80名以上

3. 休暇村岩手網張温泉 館内施設



3. 休暇村岩手網張温泉 館内施設



大浴場



露天風呂



広間



会議室



和室



洋室

4. 休暇村岩手網張温泉 食事のご案内

～ 夕食のご案内 ～ (一例です)



ご夕食A

- 牛肉と魚介類の鉄板焼き
- 盛り合わせ
(海老チーズ焼き、唐揚、サラダ)
- 茶碗蒸し ■お刺身 ■ご飯
- 味噌汁 ■漬物 ■デザート



ご夕食B

- カニとエビと野菜のせいろ蒸し
- 盛り合わせ(チキンステーキ、
クリームコロッケ、サラダ)
- 牛すじ煮込み ■お刺身
- ご飯 ■味噌汁
- 漬物 ■デザート



ご夕食C

- 牛鍋 ■ロールキャベツ
- 盛り合わせ(カニのパイ包み焼
き、ミートローフ、サラダ)
- お刺身 ■ご飯 ■味噌汁
- 漬物 ■デザート

～ 朝食のご案内 ～ (一例です)



朝食 和食

- 盛り合わせ
(焼き魚、卵焼き、かまぼこ等)
- 小鉢1 ■小鉢2 ■サラダ
- ご飯 ■味噌汁 ■漬物
- フルーツ ■ジュース



朝食 洋食

- 盛り合わせ
(オムレツ、ベーコン、ウインナー)
- マリネ ■サラダ ■自家製パン
- スープ ■ヨーグルト ■フルーツ
- ★当館のパン工房で焼いたパンを
使用しています

～ 昼食のご案内 ～ (一例です)



カレーライスや丼ものなど
日替わりでご用意いたします。

※上記メニューは一例です。内容は季節により変更になりますので、ご予約決定時には改めて確定メニューをご用意させていただきます。

5. 休暇村岩手網張温泉 利用案内

◎ 客室備品について

テレビ	全室無料。有料のビデオシステムはありません。	冷暖房	冷暖房ともに完備しております。
TEL	外線のみカット可能です。取り外し対応も可能です。	冷蔵庫	お部屋の冷蔵庫は、中は空の状態です。
茶器セット・ポット	各お部屋に茶器セット・ポットをご用意しております。	ドア	キーロック式。オートロック式ではありません。
ルームキー	各部屋管理または引率者一括管理	館内移動	館内移動は、スリッパにて対応できます。
客室金庫	全客室に完備しております。	枕	和室は押入れに備え付け。洋室はベッド上に用意。羽毛枕です。※アレルギー等がある際はご相談ください。
貴重品袋	ご希望がございましたら客室にご用意致します。	タオルなど	タオル類・歯ブラシ・寝巻きなどをご持参下さい。
ドアペーパー	事前にお送り頂ければ、こちらでセット致します。	お布団の準備	お布団敷きは、セルフサービスでお願い致します。出発時には布団・シーツ・枕カバーを分けてください。
ドライヤー	全部屋完備しております。		

◎ 館内設備について

ジュース	各階にあります。それぞれ電源カット可能です。	アルコール	各階にあります。それぞれ電源カット可能です。
売店	【営業時間】7：00～21：00 ご希望により延長可能。	エレベーター	原則として学校様のご利用はご遠慮ください。
非常口	各階にごございます。入室後必ず確認して下さい。	館内放送	1階フロントに放送設備がございます。全館貸切又はフロア貸切の場合は、そのフロアのみ放送が可能です。

5. 休暇村岩手網張温泉 利用案内

◎ お食事について

メニューについて	ご夕食・ご朝食ともにセットメニューのご用意となります。	アレルギー	出来るだけの対応をいたしますので、生徒様のアレルギー情報を事前にお知らせください。
お食事時間について	ご朝食(7:00~)ご昼食(11:30~) ご夕食(17:30~)以降でご用意ができます。 お食事開始時間は予めご連絡下さい。	お夜食	反省会等の会場とお夜食、お飲物をご用意可能です。 お時間等事前にお知らせください。
後片付けについて	必要ございません。	生徒様の 水筒の給水	スタッフがご対応致しますので、事前にご相談ください。

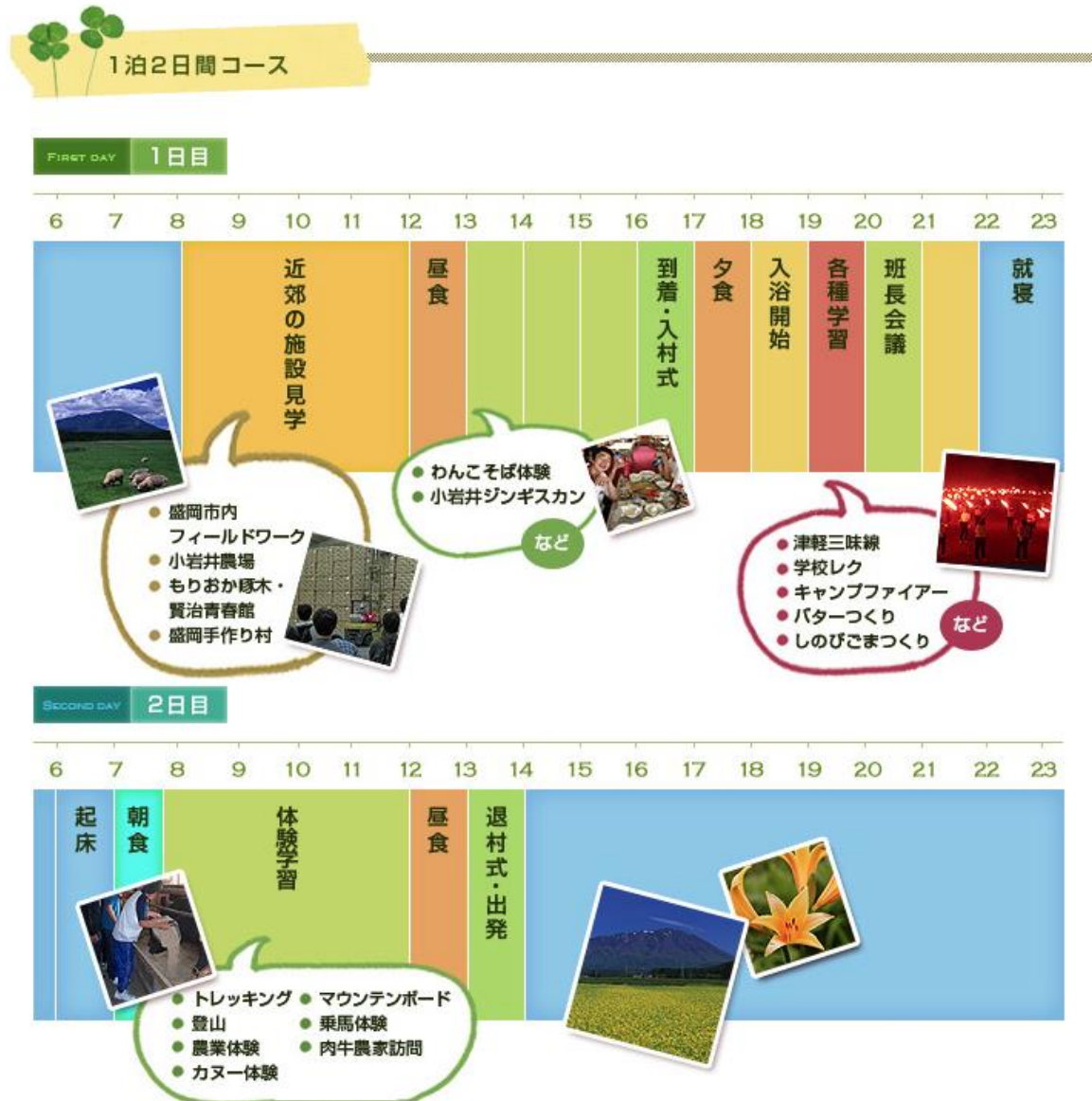
◎ 入浴について

入浴貸切時間の設定	時期・時間帯により可能です。 事前のお打合せをお願い致します。	客室のお風呂	生徒様もご利用頂けます。
-----------	------------------------------------	--------	--------------

◎ 貸切対応について

貸切対応	170名以上で、全館貸切対応をさせていただきます。
------	---------------------------

6. モデルコース



7. 網張の森セルフガイド

十和田八幡平国立公園

網張の森 セルフガイド

ようこそ! 網張の森へ

網張の森は岩手山南麓、標高760mに位置し、ミズナラ・ダケカンバ・ブナを主体とした自然豊かな落葉広葉樹林です。森には、シンボルマークのモモンガを始め多くの生きものの姿が生息しています。



セルフガイドの使い方

このセルフガイドは、網張の森を訪れた誰もが、森の不思議や森と人のかかわりを知ることのできるガイドブックです。ガイドブックのコースに沿って歩くと、ガイドポイントを示す番号標識があります。立ち止まって、ガイドブックの該当する番号の案内文を読んでみましょう。案内文は、風景を見て、それを読み解いていく内容になっています。

ガイドコースは歩きやすい約2kmの周回コースで、1時間ほどかかります。網張の自然にふれ、風景を読み解く楽しさを知ってください。

発行 網張ビジターセンター運営協議会
岩手県岩手郡字石町長山小牧倉1-2 TEL 019-693-3777

1 細い木のヒミツ

森の入口です。見渡すと細い木がたくさんありますが、それはどうしてでしょうか?少し前まで家庭の燃料として薪や炭が利用されていました。この森の木も燃料として使い切り出されていたために、これから成長する細い木がたくさんあるというわけです。この付近では7月のわずかな期間に森林棲のヒメボタルを見ることが出来ます。

2 植物はどんなところに育つの?

森の中に入ってきました。日差しが強い日でも、森の中は背の高い木で太陽の光は遮られ、わずかな光が差し込む程度です。ここでは大きな葉っぱの小オノキなど水分を多く含む土壌で育つ木が見られます。木や葉っぱを見ることで、その地形・地質、気候など植物を取り巻く環境を想像することができます。

3 標高で異なる森の木々

この森は秋になるとドングリの実をつけるミズナラを主として、波打つような葉っぱが特徴的なブナが混じっていますが、もう少し標高が上がると「ブナの森」、さらに上がると雪の重みに耐えられる「ダケカンバ」、爽やかな香りが特徴の「オオシラビソ」などの森へと変化していきます。

4 森は何階建て?

森の中をじっくり見てみましょう。生えている植物の高さはみんな同じ位ですか?太陽の光を運ぶ高い木、それよりも少し低い木、人の背丈ほどの木、足元にも草やコケが見られます。マンションやビルに例えるとこの森は4階建てのようです。太陽の光を得るために、植物はそれぞれの階で工夫を凝らしています。

5 耳をすませてみよう

スキーゲレンデに入ってきました。周辺は積雪期にしか登ることのできない鎌倉森や網張温泉の元湯を見下ろせる犬倉山などの山岳景観が楽しめます。

見晴らしのよいこの草原では、初夏にはカッコウなどののどかな鳴き声が聞かれ、セミの大合唱が終わる頃にはコオロギなどの心地よい鳴き声が聞こえてきます。

6 在来植物と外来植物

このスキー場は開発される時に自然の地形を活かして地形の改変をほとんど行わなかったため、昔からあるマイヅルソウやヨツバヒヨドリなどの在来植物が数多く見られます。車や人の出入り、外からの土砂に混じるなどして、元々ここにはなかったセイヨウタンポポやオオハシゴソウなど繁殖力の強い外来植物も見られ、在来植物をヒヤヒヤさせています。

7 吊り橋散歩の魅力

この吊り橋の下を流れる湯ノ沢は、硫酸分を含む温泉が流れ込み酸性が強いため、魚類は棲めず飲用もできません。流れる水の音を聞きながら五感を研ぎ澄ませてみましょう。遅い春を迎える頃、日本で一番大きな花を咲かせるホオノキのほのかな甘い香り。橋のあちこちに「かくれんぼ」している虫たちの音。秋にはハウチワカエデの紅葉、トチノキの黄葉など彩り豊かな景色が広がります。

8 むかしの名残

網張築師社は網張温泉の歴史を伝え続けています。江戸時代の山の神信仰によって入浴が禁止され、周囲に網が張られたところから「網張温泉」と呼ばれるようになったとされます。明治初期になると、ここから約2km先の元湯から引湯し温泉宿を開きました。この平坦な広場にはかつての温泉地としての名残が見られます。

247841

8. キャンプ場



2020 キャンプサイト案内図

AC電源付きサイトや
オートサイトもあり!
利便性もバッチリ!

IWATE AMIHARI ONSEN
 宿泊
 チェックイン 14:00
 チェックアウト 10:00

気軽にレンタルプラン

キャンプ道具が一式揃ったワンランク上のキャンプはいかが?
 「キャンプはしたいけど、道具をそろえるのが大変」とお考えのお客様のために
 新プランができました。必要キャンプ道具+ちょっと便利なキャンプ道具のレンタルが
 付いていて、**お持ちいただくのはお好きな食材と飲み物だけ**。
 調理器具も揃っているのでお好みのアウトドアクッキングをお楽しみください。
販売期間 2020年7/4、7/11、7/18、7/23～8/15、8/22、8/29
 9/5、9/12、9/19～9/21、9/26 ※団体利用希望の場合は要相談
販売料金 大人…6,000円 小人…4,000円 幼児…2,500円 ※価格は税別です

- レンタル道具一覧**
- ◇ドーム型テント ◇焚火台 ◇ツバーナーコンロ
 - ◇床用ゴムマット ◇BBQグリルセット(網、敷板、トンブ)
 - ◇荷運び用アウトドアワゴン ◇テーブル&椅子セット
 - ◇殺虫モスケットランタン ◇シュラフ ◇ランタン
 - ◇調理器具(包丁、ざる、ボール、まな板、おたま、うちわ、
ライスクッカー、レジャー)
 - ◇食器セット(箸、プレート、スプーン)

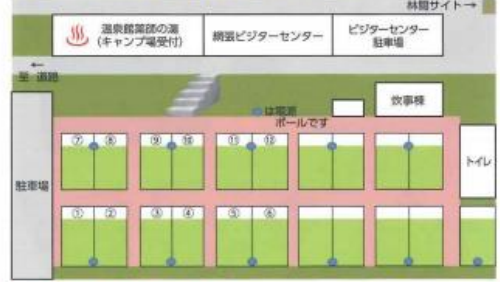
おすすめオプション(有料)

**ずっごく大きな
メガマジマロ**
 1袋 682円(税別)
 3日前までの要予約

星空を満喫しよう!天体望遠鏡
 レンタル料 1台 1,000円(税別)
 前日までの予約制

芝生サイトMAP

営業期間 / 2020年5月1日(金)～10月25日(日)



網張温泉キャンプ場料金表

サイト名	仕様	サイズ	サイト数	サイト料	管理費
芝生サイト	芝生・AC電源	8m × 10m	16	4,000円	
林間オートサイト	芝生・AC電源・駐車スペース	10m × 10m	7	4,000円	おひとり様(4才以上)
林間サイト(ひるびる)	芝生	10m × 10m	5	3,000円	500円
林間サイト(コンパクト)	土	7m × 4m	13	2,000円	
日帰り(全サイト)				1,500円	300円

※雪などの状況により、営業期間が変更になる場合がございます。※上記料金は税別です。

林間サイトMAP

営業期間 / 2020年5月16日(土)～10月25日(日)



※雪などの状況により、営業期間が変更になる場合がございます。

9. 展望リフト



休暇村 いわて あみ はり おん せん
 自然とあそぶリゾート 岩手網張温泉

TEL 019-693-2211
 〒020-0585 岩手県岩手郡奥石町網張温泉
<http://www.qkamura.or.jp/iwate/>



十和田八幡平国立公園 犬倉山周辺の自然散策マップ



2020 リフト運行カレンダー

平日/8:00~17:00							土・日・祝日/7:00~17:00							休日/8:00~15:00 （夏休みのみ運行）								
7月	8月	9月	10月	11月	12月	1月	2月	3月	4月	5月	6月	7月	8月	9月	10月	11月	12月	1月	2月	3月	4月	5月
1	1	1	1	1	1	1	1	1	1	1	1	1	1	1	1	1	1	1	1	1	1	1

運行時間

平日/8:00~(土・日・祝/7:00~)

3本 乗り継ぎ 約40分
 夏休み 第1リフト最終乗車時間 16:30
 冬休み 第3リフト最終乗車時間 17:00

営業状況により、運行が中止になる場合がございます。
 ※リフトは乗車日より、運行時間が異なります。ご利用の際は必ずお読みください。※小中学生は別途料金です。
 ※乗車料金は各乗車回ごとに別々に乗車料金を徴収いたします。ご利用の際は必ずお読みください。

料金表

	1本のみの		2本乗り継ぎ		3本乗り継ぎ	
	片道	往復	片道	往復	片道	往復
9/13まで	500円 <small>税込</small>	800円 <small>税込</small>	800円 <small>税込</small>	1,300円 <small>税込</small>	1,300円 <small>税込</small>	1,700円 <small>税込</small>
小学生	300円 <small>税込</small>	500円 <small>税込</small>	500円 <small>税込</small>	700円 <small>税込</small>	700円 <small>税込</small>	900円 <small>税込</small>
9/19以降	片道	往復	片道	往復	片道	往復
大人	600円 <small>税込</small>	900円 <small>税込</small>	900円 <small>税込</small>	1,400円 <small>税込</small>	1,400円 <small>税込</small>	1,800円 <small>税込</small>
小学生	300円 <small>税込</small>	500円 <small>税込</small>	500円 <small>税込</small>	700円 <small>税込</small>	700円 <small>税込</small>	900円 <small>税込</small>

ご宿泊者特典

片道料金で往復乗れます！
 3名様以上 970円にて往復乗車できます。
 (税込) 1,300円税込 (970円税込)

運行日の早朝運行

朝は最大 6:30 まで
 リフト料金 +
 1団体 20,000円

運行日以外の団体運行

7:00~または 8:00~の
 上り片道のみ
 1団体 50,000円

展望リフト周辺から犬倉山一帯ではこんな花が見られます。

6月	7月	8月	9月	10月
・ヒメイチゲ	・ハクサンチドリ	・クルマユリ	・エゾオヤマ リンドウ	・ミネカエデ
・ミツバオウレン	・ヨツバシオガマ	・オノアザミ	・ウメバチソウ	・ミネザクラ
・イワナシ	・アカモノ	・シラネコギリ	・ヤマハハコ	・ナナカマド
・イワカガミ	・ニッコウキスゲ	・ツルリンドウ	・ミヤマアキノ リンドウ	・ダケカンバ などの紅葉
・ミヤマキンバイ	・ハクサンボウフウ	・ヨツバヒヨドリ		

10. 休暇村岩手網張温泉 自然体験

<敷地内プログラム>

プログラム名	場所	所要時間	対応人数
自然観察会	網張の森	約1時間	50名
バター作り	スキーセンター	約40分	150名
しのび駒作り	大広間	約1時間	200名
マウンテンボード インラインスケート	スキー場	約2時間	40名
野外炊飯	キャンプ場	約3時間	200名
キャンプファイヤー	スキー場駐車場	約1~2時間	200名

<敷地外プログラム>

プログラム名	場所	所要時間	対応人数
農作業体験	地元農家	約4時間	40名
畜産・酪農体験	地元農家	約4時間	40名
トレッキング	鞍掛山など	場所による	要相談
草木染め	雫石民族資料館	約3時間	5~15名
フェルトボール作り	小岩井農場	約2時間	20~30名



自然観察会
休暇村の遊歩道をガイドと一緒に散策します。



しのび駒作り
稲わらを使って馬型の郷土玩具を作ります。



バター作り
牛乳からバターを作る過程を体験します。



キャンプファイヤー
野外活動の思い出をより印象強いものにします。



農業体験
農家を訪ね、野菜の種付けや収穫を体験します。



畜産体験
畜産農家を訪ね、作業体験をします。



農協施設見学
写真はお米の備蓄倉庫です。

11. 冬の体験 ～網張温泉スキー場～ 休暇村より徒歩2分

☆網張温泉スキー場概要☆

網張温泉スキー場は、本館のすぐ目の前にございます。

初級者から上級者まで楽しめる、幅広いコースレイアウトとなっております。

●リフト営業時間 … 8:30～16:30

●リフト本数 … 合計4本

- ・第1ペアリフトA線 B線
- ・第2ペアリフト
- ・第3ペアリフト

●コース数 … 7本
(初級30%・中級50%・上級20%)

●場内施設

- ・スキーセンター
(券売所・軽食・レストラン・売店・レンタル・更衣室)

★学校様本部席設置可能

「白樺ロッジ」(休憩所)

- ・SAJ公認「網張スキー学校」併設
- ・JSBA公認「網張スノーボードスクール」併設

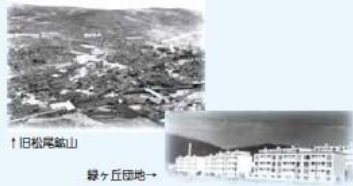


11. 冬の体験 ～スキー&スノーボード体験概要～

班編成	8～10名が基本単位です。事前アンケートにより、 ①未経験②数回経験あり③ブルークボーゲン④シュテムターン⑤パラレルターンの5段階程度に分けて編成してください。
レンタル	事前にお申し込みいただいたサイズ表に従って、用具はスキー乾燥室に、ウェア類はお部屋にご用意いたします。 ウェアのサイズ交換はロビーで行います。
開講式 閉校式	屋内…大広間 屋外…スキーセンター前 スキー学校代表よりごあいさついたします。到着日に講習がある場合は全員揃ってのインストラクター紹介も可能です。
ミーティング	先生とインストラクターの打ち合わせを毎朝ロビー等で行います。健康チェック、出欠確認、日程確認等を行います。出発、帰着、体調不良、ケガ等のチェックはすべてロビーに設置のホワイトボードで一元管理いたします。
昼食	大広間またはレストランでインストラクターと生徒が班ごとに一緒に食べます。ゲレンデからの誘導、用具の保管、点呼、健康チェック、昼食後のゲレンデへの誘導はすべて班ごとに担当インストラクターが行います。
標準講習内容	午前2時間、午後2時間が基本です。(ゲレンデへの移動時間は除く) 1日目…用具の扱い方、歩行、登行、ゲレンデマナーの習得など、雪や用具に慣れることを中心に行います。 2日目…初歩の回転技術、リフトの乗降などを習得し、長めの滑走に慣れることを主眼に行います。 3日目…全員がゲレンデを楽しく滑ることができるように1つ1つの技術の完成を目標とします。 【オプション①】「班別ミーティング」…レッスン終了後または夕食後に、班ごとに担当インストラクターから 日中のレッスンの復習やワンポイントアドバイスを受けることができます。 【オプション②】「スキー技術講話」…スキー学校校長がスキー技術についてわかりやすくご説明いたします。
救急体制	パトロール員(2～4名)が場内を巡回、待機しています。本館、スキーセンター、パトロール員は、無線で随時連絡交信が可能です。 レッスン中のケガ、発病などの救急時には、インストラクターからの連絡でパトロール員が現場へ急行し、スキーセンター内のパトロール室へ収容し、応急処置を施した後、病院へ搬送いたします。 ※自由時間中の生徒自身の不注意による事故等につきましては責任を負いかねます。
スキー傷害保険	万が一のために備えてスキー傷害保険へのご加入をおすすめいたします。詳しくはお問い合わせください。
バッジテスト	最終日に全日本スキー連盟公認スキー技能テスト(1級～5級)を開催することができます。(受験料、公認料は別途)

13. 八幡平の環境学習

豊かな自然と再生可能エネルギー



硫黄採掘で栄えた 「雲上の楽園」 1914年～1970年頃

松尾鉱山での硫黄の採掘により、経済的な繁栄を誇る。給与水準も高く、生活環境も整備され、「雲上の楽園」と称された。

また、オイルショックなどの経済的な波目の変化、1956年の八幡平の十和田国立公園への追加などを受けて、当時の日本でも最高水準であった鉱山での掘削技術を活かした温泉開発、地熱発電など、新たな八幡平の姿への模索も始まる。

【参考：旧松尾鉱山での暮らしの様子】

1950年前後には、鉱山労働者とその家族の住居として、鉄筋コンクリート造の中層アパート（緑ヶ丘団地）が建築された。電気・水道・住居費負担なし、集中暖房、ガスシャート完備など画期的かつ快適。健康保険以外は逓増制のキャッシュレス社会。売店、浴場、理美容店があるまさに楽園の生活と言われた。当時を偲ぶアパートは現在も往時の姿を留め、車庫等から鑑賞することができる。

〈この時代を感じるコンテンツ〉
旧松尾鉱山（関連遺産群）

〈キーワード〉
経済成長



松尾鉱山の閉山で気付いた 自然・環境との向き合い方 1970年頃～

松尾鉱山が閉山。強酸性の坑廃水により、北上川が死の川となり、中和処理が必要となる。新たに地域の産業を興すべく、鉱山で培われてきた掘削技術を活かし、温泉を掘り始めたところ、蒸気が噴き出し、地熱発電や温水の活用が始まった。温水は現在も八幡平温泉郷を中心に供給されており、貴重な観光資源となっている。

また、坑廃水の中和処理を続ける中で、自然との共生への回帰、自然資源の活用を見直す活動も始まった。

【参考：松川地熱発電所】

日本で最初の地熱発電所であり、2016年8月には、再生可能エネルギーの先駆けとして、様々な技術課題を克服し、安定した発電を続けてきたことが評価され、日本機械学会より「機械遺産」に認定された。

なお、地熱蒸気から造成された温泉（単純硫黄泉）は、総延長48kmの配湯管を通じて、700件以上の病院、熱水ハウス、宿泊施設、別荘等に供給されている。

〈この時代を感じるコンテンツ〉
松川地熱発電所、八幡平地熱蒸気染色、八幡平温泉郷

〈キーワード〉
公害対策、地熱発電、温泉

・循環型社会の発信地 八幡平



再生可能エネルギーを活用した 循環型社会の実践 2010年頃～

再生可能エネルギーへの関心が高まり、松川の地熱、小水力発電にも注目が集まる。地熱を活用した新たな農業等への取組など、再生可能エネルギーを活用したまちづくりや持続可能な農業に向けた取組が進められ、活用例を視察に来る団体も増えている。

【参考：再生可能エネルギーを活用した新たな取組】

ジオファーム八幡平では、温泉熱と、馬ふんを原材料とした堆肥を活用した、マッシュルームづくりに取り組んでおり、資源の循環の好事例を見ることが出来る。

また、八幡平地域では、1980年代から地熱由来の温水を活用したビニールハウス栽培に取り組んでいるが、最近では、IoT技術を活用した先進的な農業に取り組む例もみられる。

〈この時代を感じるコンテンツ〉

ジオファーム八幡平、サラダファーム、八幡平スマートファーム、明治百年記念公園小水力発電所、松川温水路

〈キーワード〉
持続可能な農業、再生可能エネルギーを活用したまちづくり、資源循環



伝統文化・自然資源の再評価 による新たな取組 ～現在

自然や動物と共生してきた歴史や文化の特色を活かし、農耕馬や競走馬など馬との生活や農業生産へチャレンジする新たな人材が育っている。

伝統文化の良さを見直すとともに、新技術が積極的に取り入れられることにより、持続可能な地域の実現に向けた取組が進んでおり、学びのフィールドにも適した地域となっている。

【参考：八幡平に残る自然・文化の再評価】

十和田八幡平国立公園は、環境省指定の8つの国立公園消滅プロジェクトの1つに選ばれ、八幡平で形成されてきた自然や景観、自然の恵みである温泉や湯治文化等が改めて脚光を浴びている。

また、馬と生きてきた農耕の歴史が見直され、特に自然資源の利用×新技術の導入、農耕馬による農業などのスローライフといった、新たな取組が強化されている。

〈この時代を感じるコンテンツ〉

安比1000年草原とブナ林ツアー、各種自然探検、トレッキング、登山

〈キーワード〉
持続可能な地域づくりの担い手、多様な主体による取組



*上記のSDGsのアイコンは、SDGsの定める17のゴールのうち、時代ごとに追加されるコンテンツの特性に基づき、対応するゴールのアイコンを表示しています。



持続可能な地域を
体現する八幡平

13. 八幡平の環境学習

1

八幡平 ドラゴンアイ・頂上一周コース

自然
体験

おススメ
ポイント

八幡平散策の最も一般的なコースで、八幡平山頂レストハウスから約25分で八幡沼を一望できる「八幡沼・ガマ沼展望台」へ行けます。鏡沼は雪融け時期限定(例年5月中旬～6月中旬)で、運が良ければ近年話題の「八幡平ドラゴンアイ」を見ることが出来ます。

◆ 体験により、参加者に期待できる効果・得られるもの ◆

- ★ 比較的手軽に高山植物や湿原植物を観察でき、生物の多様性を学べる！
- ★ 火山の活動によって作られた様々な地形を観察できる！
- ★ 雪融けごろに不思議な現象(ドラゴンアイ)を見ることが出来る！

◆ プラン詳細

開催期間	5月～10月(降雪・廃雪の状況により異なります)
開催時間	自由
ガイド料金	5,000円～8,000円(15名ごとにガイド1名) 八幡平自然散策ガイドの会：八幡平頂上一周コース(1時間30分)
アクセス	八幡平山頂レストハウス 松尾八幡平ICより25.8km 車で約35分 岩手県北バス「八幡平自然散策バス」盛岡駅より約105分
手配上の注意	「八幡平ドラゴンアイ」は、例年5月中旬～6月中旬の時期のみ見ることが出来ます。

プランの流れ

【行程】
八幡平山頂レストハウス→鏡沼分岐→八幡平(山頂)→八幡沼・ガマ沼展望台→見返り峠→鏡沼分岐→八幡平山頂レストハウス
※WEBサイトでは、頂上一周コース(鏡沼・ガマ沼周回コース)として紹介しています。散策時には鏡沼で八幡平ドラゴンアイが見られることがあります。

【所要時間】 約60～90分

**現地で聞ける
& 学べる内容** ①八幡平の自然
②八幡平の歴史

お問合せ先	一般社団法人八幡平市観光協会
住所	八幡平市柏台一丁目28番地
電話番号	0195-78-3500
HP	http://www.hachimantai.or.jp/

プランとおきのストーリー

初心者でも比較的チャレンジしやすく、八幡平の高山植物や湖沼を堪能できる八幡平のお薦めコースです。

八幡平自然散策ガイドの会



手軽に八幡平の豊かな自然の姿を体験できるのは本当に素晴らしい！



短い時間で様々な高山植物を見ることが出来る！

神秘的なドラゴンアイは自然の不思議さを体験できる！

体験できる
SDGs



時期限定で現れる八幡平ドラゴンアイなど、自然が作り出す圧倒的な美しさに息をのむような八幡平の環境の豊かさを感じることが出来ます。

2

八幡平 黒谷地湿原・茶臼岳コース

自然
体験

おススメ
ポイント

本格的な登山の準備や経験がなくても、気軽に雄大な自然に触れることが出来る日本百名山 八幡平トレッキングです。湖沼や高山植物を楽しめます。

◆ 体験により、参加者に期待できる効果・得られるもの ◆

- ★ 八幡沼、黒谷地などの湿原ではニッコウキスゲ、ワタスゲなど色とりどりの高山植物を見ることが出来る！
- ★ アオモリトドマツなど高山帯の植物に手軽に触れることが出来る！
- ★ 人工物が目に届かない環境でリフレッシュすることが出来る！

◆ プラン詳細

開催期間	5月～10月(降雪・廃雪の状況により異なります)
開催時間	自由
ガイド料金	八幡平頂上～黒谷地 15,000円(15名ごとにガイド1名) 八幡平頂上～茶臼岳 18,000円(15名ごとにガイド1名)
アクセス	八幡平山頂レストハウス 松尾八幡平ICより25.8km 車で約35分 岩手県北バス「八幡平自然散策バス」盛岡駅より約105分

プランの流れ

【行程】

八幡平山頂レストハウス→鏡沼分岐→八幡平(山頂)→八幡沼・ガマ沼展望台→猿雲荘→源太森→安比岳分岐→黒谷地湿原→茶臼山荘→茶臼岳→茶臼山荘→茶臼川バスター

【所要時間】 約3時間15分

【現地で聞ける&学べる内容】

- ①八幡平の自然
- ②八幡平の歴史

お問合せ先	一般社団法人八幡平市観光協会
住所	八幡平市柏台一丁目28番地
電話番号	0195-78-3500
HP	http://www.hachimantai.or.jp/

プランとおきのストーリー

八幡平では比較的平坦な木道が続いており、ホッと一息つくことができます。高山植物も多く群生しており、見どころが多数あります。

八幡平市山岳ボランティアガイドの会



本格的な登山者も初心者も満足できるバランスの優れたコース！

八幡沼や黒谷地湿原では湿原ならではの原生や数多くの植物を見学できる！

源太森、茶臼岳山頂からの八幡平・若手山エリア全体を一望する絶景は素晴らしい！



体験できる
SDGs



人工物がない環境、初心者でも挑戦しやすいコース、季節により異なる表情を見せる高山植物など、岩手の自然・環境の豊かさを満喫することが出来ます。

13. 八幡平の環境学習

3

岩手山登山

自然体験

おすすめポイント

選ぶコースによって、溶岩流の冷え固まった跡、高山植物、滝など多種多様な自然の姿を楽しめる南部片富士の別名を持つ岩手山。ベテランのガイドと歩くとき、季節ごとに移り変わる自然や歴史をより深く堪能することができます。

◆ 体験により、参加者に期待できる効果・得られるもの ◆

- ★ 岩手山の大地・自然エネルギーを生み出す自然環境の豊かさを体感できる！
- ★ 長い年月をかけて形成されてきた地形、植生を感じることができる！
- ★ コマクサなどたくさんの美しい高山植物を見ることができる！

◆ プラン詳細

開催期間	7月～10月 (観霧・降雪の状況により異なります)
開催時間	自由
ガイド料金	おひとり様 8,000円～ (エアトレッキング企画実施期間中のみ)
アクセス	①焼走り登山口：西根 IC から 7.5km 車で 20分 ②上坊登山口：西根 IC から 9.5km 車で 25分 ③七滝登山口：西根 IC から 14.8km 車で 30分 ④松川登山口：西根 IC から 19.9km 車で 35分
手配上の注意	ガイド付きのご案内はエアトレッキング開催期間中のみとなります。最新のプログラムは以下HPにてご確認ください。

プランの流れ

- ①焼走りコース(5時間)
焼走り登山口スタート→第一噴出口→ツルハター→平笠不動滝→小崖→山頂
- ②上坊コース(4時間10分)
上坊登山口スタート→ツルハター→平笠不動滝→小崖→山頂
- ③七滝コース(5時間05分)
泉民の森・七滝登山口スタート→七滝→大地裂谷→ハツ目温泉→不動平→小崖→山頂
- ④松川コース(5時間40分)
松川登山口スタート→姥倉山→黒鷹山→大地裂谷→ハツ目温泉→不動平→小崖→山頂

【現地で開催＆学べる内容】

- ①岩手山の自然 (植物、野鳥、地形等)
- ②岩手山の歴史

お問合せ先	一般社団法人八幡平観光協会
住所	八幡平市柏台一丁目28番地
電話番号	0195-78-3500
HP	http://www.hachimantai.or.jp/



複数の登山口・コースにより、多様な自然の姿を体感できる！

厳しい山だが、頂上に達した時の達成感は最高！

体力や目的に合わせて、複数のコースが選べるのは魅力的！

一面に咲く高山植物の豊かさは圧巻！



プランとおきのストーリー

登山口・コースにより、全く異なる景色を楽しめることが魅力的です。焼走り溶岩流など、ここでしか見られない景色は一見の価値あります。

岩手山岳ガイドクラブ

体験できる SDGs



長い年月をかけて形成されてきた景色、そこに思ふく植物の豊かさを感知することができます。また溶岩流の固まった跡など、自然のパワーを目の当たりにできます。

4

焼走り溶岩流

自然体験

おすすめポイント

国の特別天然記念物「焼走り溶岩流」の中に設置された、約1kmの観察路を歩くコースです。焼走り溶岩流は、1732年の岩手山噴火の際、大量のマグマが流れ出て形成され、その全長は約4km、最大幅1.5kmに及び今なお植物が育たない黒い岩石地帯となっており、歩くとザクザクした感触がします。

◆ 体験を通じて参加者に期待できる効果・得られるもの ◆

- ★ 岩手山の火山のエネルギーや圧倒的な威力を感じることができる！
- ★ 植物の侵入を許さない厳しい環境があることを知ることができる！
- ★ 厳しい環境の中で生きる植物の生命力を観察することができる！

◆ プラン詳細

開催期間	5月～10月 (冬場の観霧は行なっておりません)
開催時間	自由
料金	自由見学
アクセス	西根 IC より 7.5km 車で 10分
手配上の注意	公共交通はございませんので、ご注意ください。

プランの流れ

【行程】

自然観察路入口へ直接お越しください。

【所要時間】 1時間

【現地で聞ける＆学べる内容】

- ①高山植物など自然植物、自然の威力
- ②国天然記念物の焼走り溶岩流

お問合せ先	一般社団法人八幡平観光協会
住所	八幡平市柏台一丁目28番地
電話番号	0195-78-3500
HP	http://www.hachimantai.or.jp/



自然の力・火山の力に圧倒された！

自然界においては、人間の力が及ばないところで死と再生を繰り返していることを改めて感じた！

プランとおきのストーリー

黒く固まった溶岩が岩手山北東の山腹に積み重なり、この一帯は未だに植物が育ちにくくなっています。自然の力や当時の溶岩流の威力を間近に感じられます。

八幡平自然散策ガイドの会

植物が育たない土地・高山植物が豊富な土地と比較することができた！



体験できる SDGs



荒涼とした景色が広がる一方で、多様な高山植物が楽しめるなど、1つの山を知るだけでも2つ以上の異なる姿を目の当たりにすることで、自然の偉大さを感じることができます。

13. 八幡平の環境学習

5

七滝 氷瀑ツアー

自然
体験

おススメ
ポイント

スノーシューで行く、片道約 3.3kmの七滝氷瀑ツアー。森の樹木の冬芽や動物の足跡などを観察できます。七滝はコバルト色の氷柱となり、滝壺直下までガイドします。夏や秋もおすすめのトレッキングコースの1つです。

◆ 見学により、参加者に期待できる効果・得られるもの ◆

- ★ 八幡平の多様な自然環境を体感できる！
- ★ スノーシューをはいてスローペースで自然を楽しむことができる！
- ★ 野鳥や野生の動物の足跡など、様々な生き物の営みを感じることができる！

◆ プラン詳細

開催期間	例年2月頃 (氷瀑の状態によります)
開催時間	9:00 ~ 13:00 (目安)
参加料金	1,500円～ (期間限定での企画開催となります) 温泉券付きとなります。スノーシューレンタル代が別途500円かかります。
アクセス	西根ICより14km 車で20分
手配上の注意	防寒具一式、昼食、おやつをお持ちください。 小学校4年生以上からお申込みいただけます。

プランの流れ

【行程】
岩手県民の森森林ふれあい学習館へ直接お越しください。

【所要時間】 4時間程度

【現地で聞ける＆学べる内容】
氷瀑ができるまで

お問合せ先	岩手県民の森 森林ふれあい学習館 フォレストアイ
住所	八幡平市松尾崎木 1-515-5
電話番号	0195-78-2092
休館日	毎週火曜日・年末年始 (12/29 - 1/3)
HP	http://kenminnomori.com/



県民の森には野鳥やウサギなどの動物が多く、自然の豊かさを感じられる！

植林された木々が育っていく様子は美しい！



雪の季節でもスノーシューを使えば森の中を快適に歩くことができます！

プランとおきのストーリー

全体的に凍りつき、迫力ある七滝氷瀑を楽しむ事が出来ます。寒い中での見学ですが、季節限定での景色は一見の価値があります。

体験できる
SDGs



岩手の厳しい冬の中でも、野鳥や野生の動物が確かに活動していることを感じる事ができます。また自然林とは異なる植林された木々の美しさに、自然と人間の共生を垣間見ることが出来ます。

6

自然ガイドとめぐる 各種トレッキングプログラム

自然と
の共生

おススメ
ポイント

「ガイドの居るホテル」が運営する自然を楽しむプログラムが人気。夜の星空・花・野鳥など興味に応じて楽しめる多様なプログラムを準備しています。宿泊の場合には、夜の星空鑑賞、ホテル内でのガイドによる八幡平の自然や高山植物の紹介など、ゆったりとした時間を楽しむことができます。

◆ 体験を通じて参加者に期待できる効果・得られるもの ◆

- ★ 八幡平の自然環境の豊かさを体感できる！
- ★ スローペースで自然を楽しむことができる！
- ★ 野鳥や野生の動物の足跡など、様々な生き物の営みを感じることができる！

◆ プラン詳細

開催期間	通年 (時期により、体験内容が異なります)
開催時間	9:00 ~ (応相談)
ガイド料金	おひとり様 4,000円～
アクセス	西根ICより14km 車で約20分 岩手県北バス「八幡平マウンテンホテル前バス停」下車
手配上の注意	プランにより、所要時間・金額・内容が異なりますので、お問い合わせ下さい。

プランの流れ

【行程】
プログラムの詳細は八幡平マウンテンホテルへお問い合わせください。

【所要時間】 約2時間～6時間

【現地で聞ける＆学べる内容】

- ①八幡平の自然の成り立ち
- ②八幡平に住む野生生物の営みや生物多様性

【参考情報】

(最新のプログラムは下記よりご確認ください)
http://www.hachimantai.co.jp/guide_station/trekking_menu/

お問合せ先	八幡平マウンテンホテル
住所	八幡平市松尾崎木 1-509-1
電話番号	0195-78-4111
HP	https://hachimantai-mountainhotel.com/

プランとおきのストーリー



エコツーリズム大賞を受賞した八幡平の自然、生物多様性を学ぶプログラムが多数そろっています。トレッキングはレベルに合わせたコースのご提案が可能です。

八幡平リゾート自然ガイドステーション



冬もスノーシューを使えば、自然の素晴らしさを体感できることを学べる！

植林された木々が育っていく様子は美しい！

県民の森には野鳥が多く、自然の豊かさを感じられる！



体験できる
SDGs



冬のスノーシューや、スローペースで森を散策することにより、季節ごとに様々な動物・植物が生きていることや、それを守り育てる環境の豊かさを体感することができます。

13. 八幡平の環境学習

7

安比高原ブナ二次林散策



おすすめポイント

安比高原に広がる「ブナ二次林」は、一度伐採された後に母樹（マザーツリー）から種子がまかれ、芽が出て再生したブナ林です。ブナの駅から出発するトレッキングコースは下草がなく、20mおきに案内標識が立っており安心です。日本森林浴の森100選の一つになっています。

◆ 体験を通じて参加者に期待できる効果・得られるもの ◆

- ★ 美しいブナ林を歩くことで自然の豊かさを体感できる！
- ★ 植物が再生する力、生命力を感じることができる！
- ★ 野鳥の声や野生の動物の足跡などから、生き物の営みを感じることができる！

◆ プラン詳細

開催期間	5月～10月（観鳥の状況により異なります）
開催時間	団体のご要望をお伺いし、調整致します。
ガイド料金	5～12才：1,500円（込） 中学生以上：2,550円（込） 最少催行2名、10名以上の場合は団体料金となります。詳細はお問い合わせください。
アクセス	ホテル安比グランド 松尾八幡平ICより14km 車で17分

お問合せ先	イーハートヴォ安比高原自然学校
住所	八幡平市安比高原（ホテル安比グランド内）
電話番号	0195-73-6228
HP	https://www.appi.co.jp

プランとおきのストーリー

その土地に本来あった森林が、台風や噴火などの自然災害や伐採などによって失われ、その後自然に再生した二次林をゆっくりと散策することができます。



美しいブナの森と草原など、変化に富んだ多様な自然を楽しむことができます！

森の成長が地球温暖化防止に役立っていることを実感できる！

ブナの葉やキノコ、森林浴など豊かな自然の恵みを楽しむことができます！



プランの流れ

【行程】

ホテル発～（ワゴン車で10分）～ブナの駅～散策路～白いブナ林～森の広場～ブナ二次林～巨木を育む森

【所要時間】 90分

【現地で聞ける＆学べる内容】

- ①ブナの再生力
- ②ブナ二次林の楽しみ方

体験できるSDGs



人間の行いや意思とは別に、自然には自力で再生する力があること、またその成長が地球温暖化防止の一役を担っていることなど、ブナ林の中で生命の循環を感じることが出来ます。

8

安比高原 “1000年草原とブナ林ツアー”



おすすめポイント

1000年続く広大な草原で、6月のレンゲツツジ・ブナ二次林の新緑から紅葉など季節ごとの美しい景観を楽しみ、自由に草を食む馬に触れ、里山と人の暮らしの関係について学んだり、普段と違う感覚で自然をとらえることができます。

◆ 体験を通じて参加者に期待できる効果・得られるもの ◆

- ★ 自然と馬と人が作り出した草原と森の豊かな生物多様性を学ぶことができる！
- ★ 雄大な自然環境の中で、からだや心の感覚が変化することを体感できる！

◆ プラン詳細

開催期間	6月～10月
開催時間	ご希望に合わせて応相談
料金	※草原保全活動協力金 ①“自然と馬とひとが創る”草原ガイド 2,500円(1h/人) ②1000年草原を馬と歩く・乗馬体験 2,500円(30分/人) ③“五感をひらく”草原とブナの森ガイド 5,000円(2h/人)
アクセス	松尾八幡平ICより18km 車で30分
手配上の注意	要予約 車椅子でも楽しめるウッドテラスあり

プランの流れ

【行程】

「安比高原ブナの駅」へ直接お越しください。自然ガイドや馬と歩く（乗馬）体験、生物多様性、草原再生と人の関わりなど、希望や目的に応じたテーマに対応可能です。

【所要時間】 約30分～最大1日（ご希望に応じてご提案します）

【現地で聞ける＆学べる内容】

- ①草原再生プロジェクトの取組（生物多様性アクション大賞2018入賞）
- ②人間と馬の歴史文化、自然と生物との共生事業

お問合せ先	MATOWA（安比高原ふるさと倶楽部）
住所	八幡平市松尾 12-34-1
電話番号	090-8612-4499



人間社会も自然や動物などの存在、周りの環境とのつながりがあって成り立っていることを学んだ！

プランとおきのストーリー



季節ごとに変化を楽しめる美しい自然に触れ、馬と視線を合わせることで、時間や場所を越えるような感覚が得られます。
MATOWA 阿部 文字さん

効率・スピード重視の時代から、日頃の生活を省み、自然との共生や、持続可能な社会とは何かを考えることができた！



体験できるSDGs



人間が生きていくためには、動物や自然の力を必要としていることや、人間も自然環境を形成する際には必要の一員であることを体感することができます。

13. 八幡平の環境学習

9

旧松尾鉱山 (関連資産群)

環境
保全

おススメ
ポイント

東洋一の規模を誇った硫黄鉱山には、従業員とその家族おおよそ1万5千人の人々が暮らし、「雲上の楽園」と称されるほど繁栄しましたが、採掘に伴い排出される坑廃水が川へ流れ出し、今もなお坑廃水の処理を続けています。人間社会の発展だけではなく、環境への配慮の重要性を再認識させられる場所です。

◆ 体験を通じて参加者に期待できる効果・得られるもの ◆

- ★ 環境問題と経済成長のバランスの取り方・両立について学びきっかけになる！
- ★ 鉱山廃止から温泉開発、地熱を利用した新たな産業への転換と、1つの産業の衰退とともに別の産業が生まれ、地域が持続していく姿を感じることができる！

◆ プラン詳細

開催期間	5月～10月(興味の状況により異なります)
開催時間	団体のご要望をお伺いし、調整致します。
ガイド料金	バス1台につき、ガイド1名8,000円 行程により、ガイドが松尾鉱山資料館へ戻る交通費実費がかかります。
アクセス	松尾鉱山資料館 松尾八幡平ICより7.3km 車で10分
手配上の注意	学習院跡地～旧松尾鉱山アパート群の行程については、危険防止のためガイド同行必須です。

プランの流れ

【行程(基本コース)】

松尾鉱山資料館見学～学習院跡地～旧松尾鉱山
アパート群(申込見学)～松尾鉱山資料館

【所要時間】 約90分

【現地で聞ける&学べる内容】

- ①旧松尾鉱山の歴史
- ②鉱山の衰退と地熱発電、温泉、エネルギー利用の歴史
- ③旧松尾鉱山アパート群での暮らしぶり
- ④雲上の楽園(旧松尾鉱山)のDVD鑑賞

お問合せ先	一般社団法人八幡平市観光協会
住所	八幡平市柏台一丁目28番地
電話番号	0195-78-3500
HP	http://www.hachimantai.or.jp/

プランとおきのストーリー

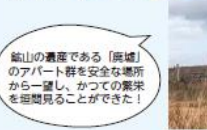
松尾鉱山の衰退に伴い、その資源を活用して、温泉開発・地熱発電・地熱利用と八幡平の歴史が移り変わってきた歴史を感じることができます。

八幡平自然散策ガイドの会



人間社会の発展には、
選んだ負の側面が
あることを学んだ！

中和処理施設によって
北上川が守られている
ことを知った。



鉱山の遺産である「廃城」
のアパート群を安全な場所
から一望し、かつての繁栄
を垣間見ることができた！



体験できる
SDGs



24時間365日、旧鉱山の坑廃水を処理することで地域のシンボル「北上川」の清流が維持されていることを学ぶことができます。また、旧松尾鉱山の歴史が、現在における持続可能な地域の実現につながっていることを実感することができます。

10

松川地熱発電所 松川地熱館

再生可能
エネルギー

おススメ
ポイント

日本初の商用地熱発電所であり、2016年には機械遺産として認定されています。再生可能エネルギーである地熱による発電の仕組みを目で見て体験することができます。

◆ 施設見学により、参加者に期待できる効果・得られるもの ◆

- ★ 地熱は地球にやさしいエネルギーであることを学ぶことができる！
- ★ エネルギーは段階的に利用できる貴重な資源であることを体感できる！
- ★ 温泉や農業など、生活に関連するエネルギーとしての地熱利用の可能性を感じられる！

◆ プラン詳細

開催期間	4月下旬～11月上旬 火曜日休館
開催時間	9:00～16:00
収容人員	約30名
料金	無料
アクセス	西根ICから21km 車で約30分 若手黒バス「松川温泉バス停」から徒歩5分
住所	八幡平市松尾奇木

プランの流れ

【行程】

直接松川地熱館(1F)へお越しください。

【所要時間】 約30分

【現地で聞ける&学べる内容】

【入館時には常時体験可能】

- ① タービンの実物や、パネルによる地熱発電の仕組み
- ② 巨大な冷却塔の外観見学(発電所構外)

お問合せ先	東北自然エネルギー株式会社
住所	宮城県仙台市青葉区一番町3-7-1 電力ビル3F
電話番号	022-722-6510
HP	https://www.touseco.jp/geothermal_museum.html

プランとおきのストーリー



日本初の地熱発電所としての歩み、生活の中で再利用される自然エネルギーを資料とともにじっくりと学ぶことができます。

東北自然エネルギー株式会社
栗石 幸樹 村中 正広さん



周囲の豊かな自然の中に
そびえ立つ冷却塔の外観
は圧巻だった！

地熱発電所の解説には
多くの苦労があったこと
が分かった！

発電に使った蒸気や熱水を
農業ハウスに利用するなど、地熱
発電に関わるエネルギーは多量に
何度も利用できることに驚いた！

体験できる
SDGs



化石燃料に頼らない、地球にやさしい再生可能エネルギーである、地熱を活用した発電を身近に体験できます。また、地域において多用途に利用されている地熱の源泉を体験できます。

13. 八幡平の環境学習

11

八幡平地熱蒸気染色 ～世界でここだけの体験～



おすすめポイント

日本で初めて成功した八幡平での地熱発電など豊富な地熱エネルギーを活かし、地熱蒸気による染色法を研究した結果、「ジオカラー」と呼ばれる美しいグラデーションが織りなす染物が誕生し、今では八幡平を代表する芸術となっています。

◆ 体験を通じて参加者に期待できる効果・得られるもの ◆

- ★ エネルギーの有効活用を考えるきっかけになる！
- ★ 環境は特定分野の狭い話ではなく、自然エネルギーを活用して様々な産業への広がりがあることに気付くきっかけになる！

◆ プラン詳細

開催期間	通年月曜日～金曜日（土日をご相談ください）
開催時間	事前予約にて、団体様のご都合に合わせて。
料金	（一団） 団体（10名以上） ハンカチ・ミニスカーフ各1枚 3,850円 団体（15名以上） ミニスカーフ1枚 2,750円
アクセス	松尾八幡平ICから19km、車で25分 岩手県北バス「松川温泉バス停」から徒歩10分
手配上の注意	自然の蒸気を利用するため、気象条件等によって催行不可の場合がございますので、予めご了承ください。原則10名以上の団体様向けのプログラムです。少人数での体験をご希望の場合はご相談ください。

お問合せ先	株式会社地熱染色研究所
住所	八幡平市松尾奇木松川国有林559林班ラ小班
電話番号	0195-78-2451
HP	https://www.geo-color.com/

◆ プランとっておきのストーリー



まさに地球の力・地熱蒸気を活用して美しいグラデーションを生み出しています。八幡平松川温泉の地熱蒸気だからこそ生まれた技術。この地でしかできないオンラインの技術と製品は外国の方からも注目を集めています！

自然エネルギーは発電次第で更に活用方法が広がるのではないかと感じた！



実際にできた色合いの美しさに自然の偉大さを感じた！

地熱（湯水・蒸気）は芸術にも結び付いていることを知った！

プランの流れ
【行程】 直接地熱染色研究所へお越しください。
【所要時間】 約60分～120分 （ご希望に合わせて調整可能）
【現地で聞ける&学べる内容】 ①地熱蒸気・エネルギー関連 ②地熱染色（色の組合せ）の手法 ③ショール・スカーフの巻き方

体験できるSDGs



地熱を染色に活用するという、新たな自然エネルギーの活用方法を体験するとともに、地熱は多様な産業につながる可能性があることを実感できます。

12

松川温水路と明治百年記念公園 小水力発電所



おすすめポイント

かつて、岩手山の山麓に広がる水田では、松尾鉱山の坑泉水が流入する「松川」の水が使えないため、「松川」の水を使わざるを得ませんでした。ところが、松川の水は水温が低く、冷水のまま水田に灌漑され、地区内水稲は広範囲にわたって冷水障害を受けていました。そこで、夏でも冷たい水を温めて稲作に使うため、岩手山麓の緩やかな傾斜を利用して、水路と落差を作り、太陽の熱で温める温水路が整備されました。温水路の水量は一定していて、水路の落差を利用して水車の羽根で受けとめ発電する小水力発電が行われています。

◆ 体験を通じて参加者に期待できる効果・得られるもの ◆

- ★ 太陽が持つ力の活用や、先人の知恵から、自然との共存の在り方を考えることができる！
- ★ 既にある施設を活用して新たなものを生み出せることを実感できる！
- ★ 松尾鉱山の坑泉水が農業にも影響していること、寒冷地における農業の工夫について学ぶことができる！

◆ プラン詳細

開催期間	5月～10月の平日（雨等の状況により異なります）
開催時間	団体のご要望をお伺いし、調整致します。
料金	無料
アクセス	西根ICから11km 車で約15分
手配上の注意	1か月前までに、下記HPフォームよりお申し込みください。 八幡平市役所企画財政課職員でガイドの対応をいたします。

お問合せ先	八幡平市企画財政課 地域戦略係
住所	八幡平市野駄第21地割170番地
電話番号	0195-74-2111
HP	https://www.city.hachimantai.lg.jp/soshiki/kizai/1213.html

◆ プランとっておきのストーリー

冷たい水を農業に利用するために必要なエネルギーを、自然から取り入れるという、先人の知恵・技術や再生可能エネルギーの1つである小水力発電の実際を学ぶことができます。

農業用温水路を活用した地球環境に優しい小水力発電の仕組みが理解できた！



松尾鉱山の坑泉水と繋がってきた八幡平の歴史を学ぶことができた！

水や太陽の力を活用した、自然エネルギーの活用方法を学んだ！

体験できるSDGs



化石燃料を利用せずに、太陽の力で水を温め、農業用水として利用する・・・先人の知恵と技術を融合させた自然エネルギーの利活用の姿を見ることができそうです。

10.八幡平の環境学習

13

ジオファーム八幡平

資源循環

おすすめポイント

地熱に負けない熱い情熱を持った地元の方から、「八幡平の地熱」×「引退した競走馬の馬ふん堆肥」を活用した農産品開発の取り組みを学びます。地球上の資源や生き物の力を借りて、人間の食べ物を生み出す循環を体感できます。

◆ 体験を通じて参加者に期待できる効果・得られるもの ◆

- ★ 引退した競走馬の乗馬以外の活用を知ることができる！
- ★ 様々な生物関わった資源循環を実感できる！
- ★ 自然エネルギー（温泉の地熱）の活用法を実感できる！

◆ プラン詳細

開催期間	3月～10月（冬期11～2月は休止）
開催時間	団体のご都合に合わせて。
参加料金	企業／1団体10,000円（資料印刷費1名700円） 学生・農業団体／1団体5,000円（ 500円） ※いずれもマッシュルームのお土産付き、1団体5名以上から対応可
アクセス	西根1Cから7.5km 車で約15分
手配上の注意	日程により受入ができない場合がございますので必ず事前にご相談ください。

プランの流れ

【行程】	ジオファーム八幡平へ直接お越しください。
【所要時間】	約60～90分
【現地で聞ける&学べる内容】	①引退した競走馬のセカンドキャリア ②堆肥の利用等で「馬が生み出す」オーガニック野菜 ③馬が生み出す循環型農業 ※その他、特に希望する内容があればご相談ください。 ●詳しい活動内容 https://www.youtube.com/watch?v=bHfDw-Op1L0#action=share

お問合せ先	ジオファーム八幡平
住所	八幡平市 松尾岩木第1地割 1483
電話番号	0195-70-2850
HP	http://geo-farm.com/

リーダーシップはもちろん、それを支えるフォロワーの重要性を実感した！



人間以外にもセカンドキャリアがあり、アニマルライフ・アニマルウェルフェア（動物の権利・福祉）の観点からその発想の新規性に感動した！



想いや情熱が形になって社会を変えていくことができることに感動した！

プランとおきのストーリー



地域資源である地熱の活用と、馬を中心とした循環型農業の実現にむけて、つまいいマッシュルームを皆さんにお届けします！

ジオファーム八幡平 船橋 慶延さん

体験できるSDGs



引退した競走馬を活用した、働きがいのある、他にはない仕事を見ることができます。馬ふん堆肥という資源を、おいしいマッシュルーム栽培に活用するという、資源の循環を実感できる取組を体験できます。

14

八幡平スマートファーム

持続可能な農業

おすすめポイント

地熱温水という再生可能エネルギーやIoTを活用するスマート農業を現地で体験することにより、最先端の持続可能な農業の姿を知ることができます。

◆ 体験を通じて参加者に期待できる効果・得られるもの ◆

- ★ 普段使うエネルギーや再生可能エネルギーの有効活用を考えるきっかけになる！
- ★ 普段口にする食べ物の育ち方、使われるエネルギーに関心を持てる！
- ★ 未活用の農地やビニールハウスの再生など、地域の資源の利活用を考える機会になる！

◆ プラン詳細

開催期間	通年
開催時間	団体のご都合に合わせて。
料金	・地方自治体・一般企業 1団体1万円＋資料印刷費700円/人 ・農業団体・学生団体 1団体5千円＋資料印刷費500円/人 ・その他：別途お見積り
アクセス	八幡平スマートファーム農場 西根1Cから7.5km 車で約15分
手配上の注意	日程によりご希望に添えない場合がございます。

プランの流れ

【行程】	八幡平スマートファームの農場まで直接お越しください。
【所要時間】	約60～90分
【現地で聞ける&学べる内容】	① 八幡平スマートファームの活動 ② スマートファーム内見学 ※収穫体験などのご要望につきましては別途ご相談ください（費用別途）。その他希望する内容があればご相談ください。

お問合せ先	八幡平スマートファーム
住所	八幡平市大吏第 35 地割 62 番地 八幡平市役所西根総合支所 3F
電話番号	0570-02-1115
HP	http://smartfarm.co.jp



地熱（温水・熱水）に温泉以外の活用方法があったとはハッとさせられた！

プランとおきのストーリー

近年の農業人口減少の解決策として注目される「未活用の農地やビニールハウスの再生」「農業の高収益化」「栽培環境の自動制御やデータの蓄積によるAI化」「無人監視システムなどIoTの活用」などの好事例です。
八幡平スマートファーム

再生可能エネルギーは発想次第でさらに活用方法が広がるのではないかと感じた！



限られたスペースで従来の何倍も収穫を上げること、近未来的農業の姿を見てワクワクを感じた！

体験できるSDGs



IoTや再生可能エネルギーを活用することによる、資源利用の効率が高く、環境に配慮した最新の農業を体験することにより、持続可能な食糧生産システムを学ぶことができます。

10.八幡平の環境学習

15

サラダファーム



おすすめポイント

水耕栽培、養液栽培など最新の農業技術の導入、ヒートポンプ利用による重油利用量の削減など、新たな循環型農業を実践しています。また、レストランでは、八幡平や岩手県内産の食材を使った料理を提供しています。

◆ 体験を通じて参加者に期待できる効果・得られるもの ◆

- ★ これまでの農業の手法とは異なる、最新技術を取り入れた農業を体感できる！
- ★ 農業・食のあり方を考えるきっかけを持てる！
- ★ 八幡平の自然の力を感じられるおいしい食を楽しむことができる！

◆ プラン詳細

開催期間	(視察) 通年 (いちご狩り) 2月~6月
開催時間	団体のご要望をお伺いし、調整致します。
ガイド料金	無料 (レストランでのお食事・お土産の購入をお願いします)
アクセス	西根ICより約5km 車で10分 JR花輪線 大駅よりタクシーで約10分
手配上の注意	イチゴ狩りなどの人気コンテンツはご予約が取れない場合があります。

プランの流れ

【行程】
(基本コース)
直接サラダファームへお越しください。
「説明+食事+土産の購入」が基本プランです。
時期により、環境学習の他に下記の体験を実施いたします。ご予約時にお問い合わせください。
①いちご狩り (40分食べ放題 大人2200円)
②多肉植物の挿穂えづくり (大人2000円~)

【所要時間】 約60分
現地で聞ける&学べる内容
①新技術を活用したスマート農業
②環境へ配慮した循環型社会へのかわり方

お問合せ先	農業生産法人 株式会社サラダファーム
住所	八幡平市平笠 2-6-333
電話番号	0195-75-2500
HP	https://salad-farm.jp/



「スマート農業」により、農業のイメージが大きく変わった！

これまでに食べていたイチゴやトマトとの味の違いに驚いた！



継続的な農業実践を目指すには、食、人、地域とのつながりが大切だと学んだ。

プランとおきのストーリー

新たな技術を活用して、地域の自然や資源と生きる循環型農業を実践しています。実際に野菜を食べていただくこと、そのおいしさにびっくりされるはずですよ。

園サラダファーム 田村 恵さん

体験できるSDGs

ヒートポンプを利用したビニールハウスで、水耕栽培などの新技術を取り入れた農業を高精しています。産後作業にも注力しており、地域全体で継続的な循環型社会を作り出すための企業活動を及ぼしています。

16

八幡平・働く馬体験



おすすめポイント

四季それぞれの姿が魅力の岩手山の麓、人と共に暮らし働いてきた馬の存在を感じ、アクティビティやワークショップを通じて楽しみながら自然と動物と生きる歴史について学ぶことができます。

◆ 体験を通じて参加者に期待できる効果・得られるもの ◆

- ★ 車や機械、石油や電気などに頼らず先人が実践してきた動物との関わりによって生まれる力を楽しみながら理解できる！
- ★ 自然の一部である人間の生活を考えるきっかけを得られる！
- ★ 自然や動物と共生して暮らし働くライフスタイルに触れられる！

◆ プラン詳細

開催期間	通年
開催時間	ご希望に合わせて相談
料金	①自然の中を馬と歩く・乗馬体験 2,800円(30分/人) ②馬を知るワークショップ 7,000円(半日・3h/人) ③乗馬レクチャー+② 12,000円(一日・6h/人)
アクセス	西根ICから約11km 車で15分 JR花輪線大駅よりタクシーで15分
手配上の注意	実施場所や内容は天候や状況によります。予約時に参加者の詳細やご希望についてお知らせください。

プランの流れ

【行程】
「岩手山頂上国際交流村」へ直接お越しください。
・施設内での入浴・宿泊も可能です。
・施設内には名馬にちなんだ食事、地場食材を優先的に利用する食事を提供するレストランがございます。

【所要時間】 30分~1泊2日のコース等ご希望に応じご提案します。

現地で聞ける&学べる内容
①馬の特性、人と生きた歴史・文化
②働く馬を活用した産業・エコ活動
③働く馬の力を支える体感する体験、取り扱い講習

お問合せ先	MATOWA
住所	八幡平市松尾 12-34-1
電話番号	090-8612-4499



馬が持つ多様な能力、人と共に生きてきた姿に感銘した！

冬の標原、秋の紅葉など四季折々の自然の美しさを感じられる！

プランとおきのストーリー

車やトラクターがない時代、移動や運搬のため人と共に暮らし働いてきた馬との関わりに触れる体験ができます。

MATOWA 阿部 文子さん



再生可能な自然エネルギーについて考える機会となった！

体験できるSDGs

古来より名馬の産地であった岩手。日々馬と暮らし働く生業が浸透していた八幡平で、ハイテクの技術革新が進みまだからこそ、自然や動物の力を利用して、それを活かす産業について学ぶことができます。

10.八幡平の環境学習

17

里山ふれあい塾 (修学旅行体験プログラム)



おすすめポイント

安比八幡平周辺の農家や酪農、畳屋や麴屋、森林ガイドや宿のオーナーなどの生活の場で仕事を手伝いながら“ふれあい”を深めます。自然環境を活かし豊かに暮らす里山を五感で学びます。

◆ 体験を通じて参加者に期待できる効果・得られるもの ◆

- ★ 参加前の事前学習を通じて、普段の自分の生活や環境を振り返ることができる！
- ★ 来訪する人（風）・地元の人（土）とが交わることで生まれる新たな風土について考える機会を得ることができる！
- ★ 参加後の事後学習を通じて、自然を大切に生きる岩手県の人々の暮らしへの理解を深められる！

◆ プラン詳細

開催期間	通年（時期により、体験内容が異なります）
開催時間	団体のご都合に応じて対応します。
料金	体験 4,500 円（税別）・昼食 800 円（税別）
アクセス	松尾八幡平 IC より 14km 車で 17 分
手配上の注意	修学旅行向けのプランです。詳細はお問い合わせください。

お問合せ先	イーハトーヴォ安比高原自然学校
住所	八幡平市安比高原 (ホテル安比ブランド内)
電話番号	0195-73-6228
HP	https://www.appi.co.jp/

プランとおきのストーリー

手間のかかる有機野菜を作るお母さんに感動した女子中学生が農業を志したよ。



自然の素晴らしさや野菜のおいしさから里山の魅力を感じた！

迎えてくれた農家の人の温かい気持ちを感じることができた！

何気ない喜びを見つけて頑張る気持ちを持つことができた！



プランの流れ

【行程】

開校式～午前中の作業～昼食～午後の作業～閉校

※修学旅行の一環として実施するため、事前・事後学習の実施を別途ご相談致します。

【所要時間】 6～7時間

- 現場で聞ける & 学べる内容
- ① 里山の農業の暮らし
 - ② 自給自足の里山生活
 - ③ 畳屋（たたみづくり）・麴屋
 - ④ 高原のペンションライフ
 - ⑤ 自然散策

体験できる SDGs



実際に自然の中で生活している人と触れ合うことで、自身の普段の生活では気づかない食のありがたさ、感謝する気持ちと呼び喚ぶことができます。

八幡平の環境学習マップ



- ① 八幡平 ドラゴンアイ・頂上一周コース
- ② 八幡平 黒谷地湿原・茶臼岳コース
- ③ 岩手山登山
- ④ 焼走り溶岩流
- ⑤ 七滝 氷瀑ツアー
- ⑥ 自然ガイドとめぐる各種トレッキングプログラム
- ⑦ 安比高原ブナ二次林散策
- ⑧ 安比高原“1000年草原とブナ林ツアー”
- ⑨ 旧松尾鉱山(関連資源群)
- ⑩ 松川地熱発電所 松川地熱館
- ⑪ 八幡平地熱蒸気染色～世界でここだけの体験～
- ⑫ 松川温泉路と明治百年記念公園 小水力発電所
- ⑬ ジオファーム八幡平
- ⑭ 八幡平スマートファーム
- ⑮ サラダファーム
- ⑯ 八幡平・佃く馬体験
- ⑰ 里山ふれあい塾(修学旅行体験プログラム)

八幡平へのアクセス

列車を利用した場合

札幌	新青森	約 2 時間 35 分
東京	新大塚	約 2 時間 14 分
新大塚	東京	約 5 分

新幹線を利用した場合

札幌	JAL 約 2 時間 35 分
名古屋	FDA 約 2 時間 14 分
大塚	JAL 約 5 分
東京	JAL 約 15 分

車を利用した場合

新大塚	松尾八幡平 IC	約 23km
新大塚	花巻空港 IC	約 20.1km

※高速道路料金は目安です。実際の料金はご利用のナビや料金表でご確認ください。



13. 八幡平の環境学習

おすすめモデルルート①

～雲上の楽園から地熱エネルギー利用 環境と人間社会の発展の両立を学ぶ旅～

鉱山開発・閉山から温泉開発・地熱を利用した産業へ、大きく町やエリアの方向を転換してきた挑戦の歴史や、自然の開発のみにたよらず、環境や自然に配慮しながら、人間社会を発展させていくために必要なことは何かを学ぶ旅。

【所要：約7時間】 ※行程中の移動はバスを想定しています※

[雲上の楽園旧松尾鉱山関連プログラム]		※ガイドによる案内		※ガイド同行によるご案内	
発地	=== 松尾八幡平ビジターセンター (DVD鑑賞)	=== 松尾鉱山資料館	=== 旧松尾鉱山学院跡地		
	9:30	10:00	10:10 10:45	11:05	11:30
※ガイド同行により					
===	八幡平山頂レストハウス	……	八幡平山頂一周トレッキング (めがね沼・ガマ沼・八幡沼)	……	
	11:50				
八幡平山頂レストハウス (昼食)	=== 松川地熱発電所・松川地熱館	=== 八幡平地地熱蒸気染色体験	=== 着地		
	13:05	13:50 14:20	15:00 15:05	16:30	

コースにまつわるストーリー

八幡平地域は1914年からの松尾鉱山での硫黄の探掘により、経済的に繁栄を誇り、給与水準も高く、生活環境も整備され、「雲上の楽園」と呼ばれました。閉山後は、鉱山での掘削技術を活かし、温泉開発をしたところ噴き出した蒸気を活用した地熱発電が始まりました。温湯は現在も八幡平温泉郷を中心に供給されており、貴重な観光資源となっています。また、坑廃水の中和処理を続ける中で、自然との共生への回帰、自然資源の活用を見直す活動も始まった歴史的なストーリーを感じられるエリアです。

こんな方々に
おすすめ

地熱発電や環境保全対策等に親和性のある企業・組織
団体・自治体等の視察

遠足や校外学習などの一環としての、環境学習や社会科学見学

「環境学習」に興味がある
/カリキュラムに取り入れている
修学旅行・野外活動

コースのおすすめ情報



旧松尾鉱山関連遺産群
人間社会の発展、環境との共生について
考えるきっかけとなります。



八幡平山頂一周トレッキング
雄大な自然環境の豊かさを気軽に
体験することができます。



松川地熱発電所
日本初の地熱発電の仕組みを
学ぶことができます。



八幡平地地熱蒸気染色体験
思いもつかなかった地熱の芸術的な利用方法に
触れることができます。

おすすめモデルルート②

～歴史や自然資源を再評価、実践型の 「循環」と「共生」を学ぶ旅～

再生可能エネルギーやIoTなど最新技術を取り入れながら、新たな産業へ挑む取組やそこに込めた思いを体験し、人間と自然が共生する持続可能な社会とは何か、考えるきっかけとなる旅。

【所要：約7時間】 ※行程中の移動はバスを想定しています※

発地	=== ジオファーム八幡平	=== サラダファーム (昼食)	=== 松川温水路と明治百年記念公園
	9:30	11:00 11:10	12:30 12:40
小水力発電所	=== 八幡平スマートファーム	=== 安比高原 1000年草原とブナ林ツアー	=== 着地
	13:00	13:10 14:00 14:30	16:20

コースにまつわるストーリー

近年、再生可能エネルギーへの関心が高まり、松川の地熱、小水力発電にも注目が集まっています。地熱を活用した新たな農業等への取組など、再生可能エネルギーを活用したまちづくりや持続可能な農業に向けた取組が進められ、活用例を視察に来る団体も増えてきました。

また、近年では、自然や動物と共生してきた歴史や文化の特色を活かし、農耕馬や競走馬など馬との生活や農業生産へチャレンジする方々も増えています。伝統文化の良さを見直すとともに、新技術が積極的に取り入れられることにより、持続可能な社会の実現に向けた取組が進んでいる地域です。

こんな方々に
おすすめ

新たな技術を活用した農業に興味がある/実践を考えている企業、農業団体、自治体の方の視察

遠足や校外学習などの一環としての、環境学習や社会科学見学

「環境学習」「農業」に興味がある/
カリキュラムに取り入れている
修学旅行・野外活動

コースのおすすめ情報



ジオファーム八幡平
地熱や馬ふんを利用した資源の循環や、
馬との共生を体験できます。



松川温水路
太陽が持つ力や、それを活用した先人の
知恵に触れられます。



サラダファーム
地域の自然や資源を活用した、
循環型農業を学べます。



安比 1000年草原
馬と共生・共存してきた地域の
文化を学べます。

14. 助成金について



岩手県教育旅行バス 運行助成事業のご案内



いわて観光キャンペーン推進協議会では、県外から多くの学校の皆さまに岩手県へ教育旅行で訪れていただけるよう、バスを利用し、県内の宿泊施設へ宿泊する教育旅行を実施される場合に、下記によりバス料金の一部を助成します。

助成対象者

- (1) 学校行事の一環として岩手県内の宿泊施設での宿泊を伴う教育旅行を実施する 岩手県外の小学校、中学校、義務教育学校、高等学校、中等教育学校、特別支援学校、大学、高等専門学校及び専修学校
- (2) (1)に掲げる学校が実施する教育旅行について旅行業務を取り扱う旅行業法の登録を受けた者

助成条件

助成金交付の対象となる教育旅行は、次の(1)～(4)の全てを満たすこと。

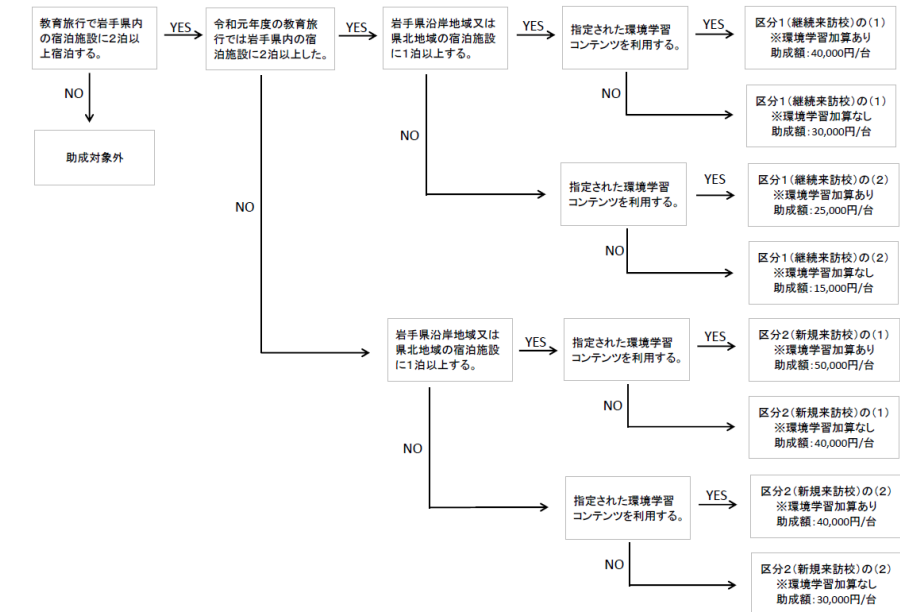
- (1) 令和2年5月7日から令和3年3月25日までの間に実施し終了するものであること。
- (2) バス等を利用した教育旅行であること。
- (3) 岩手県内の宿泊施設で2泊以上の宿泊を伴う教育旅行であること。
- (4) 他のバス料金の経費に対する助成事業等を併用していないこと。

助成額・上限額

区分	要件	交付額	上限額
区分1 (継続来訪校)	(1) 岩手県沿岸地域又は県北地域*の宿泊施設において1泊以上の宿泊を伴う教育旅行	バス1台当たり 30,000円	1つの教育旅行当たり 150,000円
	(2) (1)以外の教育旅行	バス1台当たり 15,000円	1つの教育旅行当たり 75,000円
区分2 (新規来訪校)	(1) 岩手県沿岸地域又は県北地域*の宿泊施設において1泊以上の宿泊を伴う教育旅行	バス1台当たり 40,000円	1つの教育旅行当たり 200,000円
	(2) (1)以外の教育旅行	バス1台当たり 30,000円	1つの教育旅行当たり 150,000円
環境学習加算	八幡平エリアにおける環境学習コンテンツを1本以上利用する教育旅行 ※環境学習コンテンツは別紙のとおり	バス1台当たり 10,000円加算	1つの教育旅行当たり 50,000円加算

- ※ 岩手県沿岸地域及び県北地域：宮古市、大船渡市、久慈市、陸前高田市、釜石市、二戸市、住田町、大槌町、山田町、岩泉町、田野畑村、普代村、軽米町、野田村、九戸村、洋野町及び一戸町
- ※ 区分1…令和元年度(平成31年度)の教育旅行において岩手県内の宿泊施設に2泊以上し、令和2年度も引き続き岩手県内の宿泊施設に2泊以上する学校。(継続来訪校)
- ※ 区分2…令和元年度(平成31年度)の教育旅行において岩手県内の宿泊施設に1泊のみ、または宿泊をしておらず、令和2年度に岩手県内の宿泊施設に2泊以上する学校。(新規来訪校)
- ※ 環境学習加算…要件を満たす教育旅行に、区分1又は区分2の交付額に加えて助成。

令和2年度岩手県教育旅行バス運行助成事業 申請確認フロー



手続きの流れ

助成金交付申請書及び必要書類を、いわて観光キャンペーン推進協議会事務局に郵送または直接提出してください。

助成事業の実施要項等は、岩手県観光・プロモーション室のホームページからダウンロードできます。
岩手県HP：トップページ>産業・雇用>観光産業>旅行商品造成支援
⇒「令和2年度岩手県教育旅行バス運行助成事業の実施について」

※ 助成金の申込は随時受付しますが、交付の決定及びその通知は6月以降となりますのでご了承ください。



【申請に関するお問い合わせ先】

いわて観光キャンペーン推進協議会事務局 (岩手県商工労働観光部観光・プロモーション室内)
TEL 019-629-5572 E-mail iwate-cp@pref.iwate.jp

15. 緊急のご連絡先

医療機関	雫石診療所 岩手郡雫石町万田渡74	TEL 019-692-3155	休暇村から車で30分
	栃内第二病院 岩手郡滝沢村大釜字吉水103-1	TEL 019-684-1111	休暇村から車で30分
消防署	盛岡西消防署雫石分署 岩手郡雫石町上曾根田110	TEL 019-692-3215	休暇村から車で30分
警察署	盛岡西警察署雫石交番 岩手郡雫石町千刈田76-9	TEL 019-692-2219	休暇村から車で30分
保健所	盛岡保健所 盛岡市内丸11-1	TEL 019-651-3111	休暇村から車で60分

16. ご予約・お問い合わせは

休暇村 岩手網張温泉 〒020-0585 岩手県岩手郡雫石町網張温泉
Tel.019-693-2211 Fax.019-693-2213

休暇村協会 営業本部 販売促進課
TEL:03-3845-8652 FAX:03-3845-8658

休暇村協会 休暇村大阪センター
TEL: 06-6343-2290 FAX: 06-6343-0134